

Кухонный комбайн Black+Decker BXFPA1200E

руководство пользователя



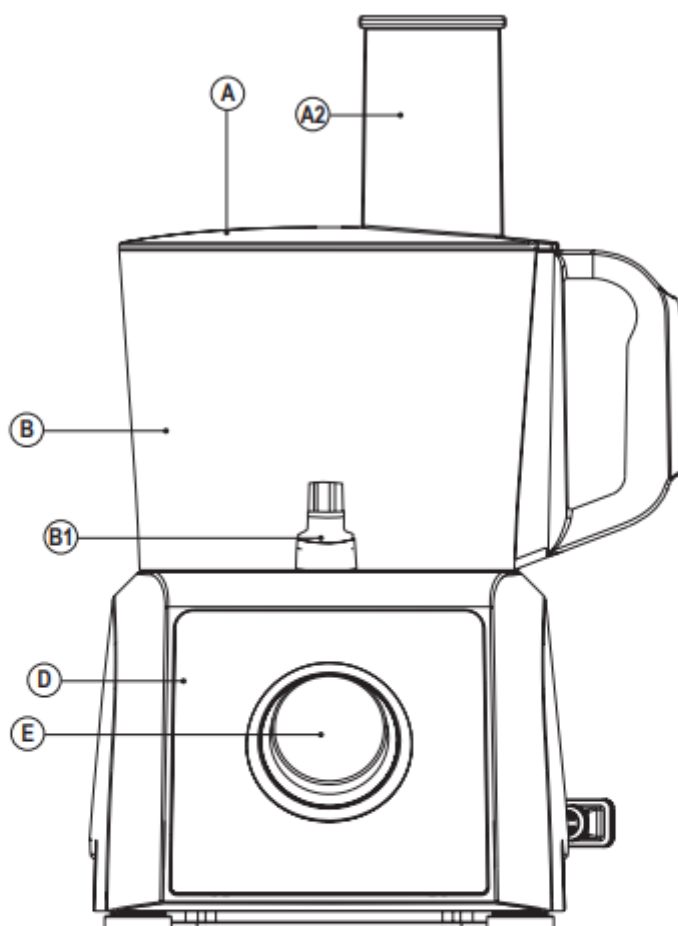
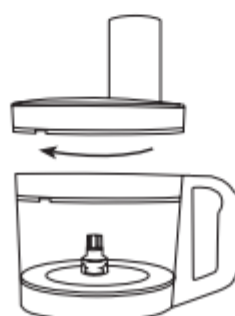
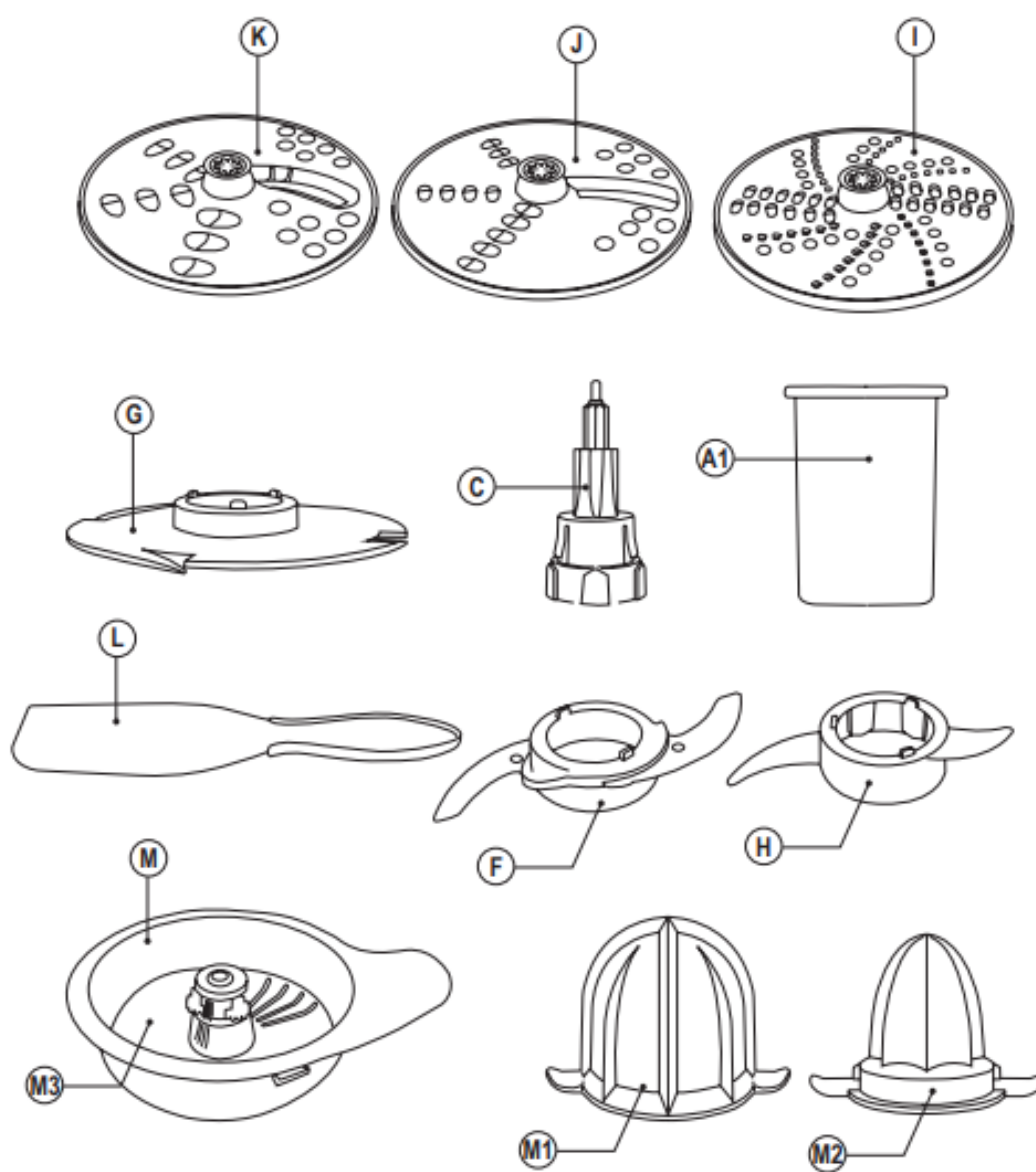


Fig.1







Кухонный комбайн BXFPA1200E

Уважаемый клиент!

Благодарим за выбор аппарата торговой марки BLACK+DECKER

Он выполнен с применением передовых технологий, имеет элегантный дизайн, надежную конструкцию и превышает наиболее требовательные стандарты качества, что обеспечит полное соответствие вашим требованиям и продолжительный срок службы.

ИНСТРУКЦИЯ ПО ТЕХНИКЕ БЕЗОПАСНОСТИ

- ♦ Внимательно прочтите эту инструкцию перед включением электроприбора и сохраните ее для использования в будущем. Ненадлежащее соблюдение этой инструкции может быть причиной несчастного случая.
- ♦ перед использованием очистите все части, которые будут контактировать с продуктами питания;
- ♦ детям не разрешается использовать этот прибор. Храните прибор и его кабель вне досягаемости детей.
- ♦ этот электроприбор может использоваться лицами с ограниченными физическими, сенсорными или умственными возможностями, а также лицами, не обладающими соответствующим опытом или знаниями, только под присмотром или после проведения инструктажа по безопасному использованию прибора и с пониманием связанных с ним опасностей;
- ♦ Прибор не является игрушкой. Необходимо следить за детьми, чтобы они не играли с ним.
- ♦ Так как лезвия острые, они могут причинить вред, будьте осторожны и избегайте прямого контакта с режущими краями ножей.
- ♦ Обратите особое внимание на ножи во время сборки и разборки прибора, при опорожнении чаши и чистке прибора.
- ♦ после использования, перед заменой принадлежностей или для доступа к подвижным деталям, для операций разборки, сборки или чистки обязательно выключайте прибор и отключайте его от сети;
- ♦ Поврежденный сетевой шнур подлежит замене в авторизованном сервисном центре. Не допускается разбирать или ремонтировать прибор, поскольку это небезопасно.
- ♦ Этот прибор предназначен только для домашнего, а не профессионального или промышленного использования.
- ♦ Прежде чем включить электроприбор, убедитесь, что напряжение на этикетке соответствует напряжению в сети.
- ♦ Подключите электроприбор к розетке, рассчитанной на ток не менее 10 ампер.
- ♦ Сетевая вилка должна подходить к розетке. Не допускается вносить изменения в вилку сетевого шнура.



Не допускается также использовать переходники для розетки.

- ◆ Не тяните шнур питания. Не допускается использовать шнур питания, чтобы поднимать или переносить электроприбор, вынимать вилку из розетки, потянув за шнур.
- ◆ Не накручивайте сетевой шнур на прибор.
- ◆ Не оставляйте прибор под дождем или во влажном месте. Если в прибор попадет вода, это может стать причиной поражения электрическим током;
- ◆ Не прикасайтесь к вилке влажными руками.
- ◆ не допускается эксплуатировать электроприбор с поврежденным шнуром или вилкой питания.
- ◆ При любом повреждении корпуса электроприбора немедленно отключите его от сети, чтобы не допустить поражения электрическим током.
- ◆ Не допускается использовать прибор после падения на пол, если на нем имеются видимые следы повреждений или протечка.
- ◆ Не ставьте прибор на горячие поверхности: на конфорки, газовые горелки, в духовку и т.п.
- ◆ Чтобы использовать прибор, его нужно установить на ровную и устойчивую поверхность.
- ◆ не прикасайтесь к подвижным частям во время работы прибора.

Использование и уход

- ◆ Перед каждым использованием полностью разворачивайте сетевую кабель.
- ◆ Не допускается эксплуатировать прибор, если принадлежности установлены недостаточно надежно.
- ◆ не допускается, чтобы прибор работал без загрузки;
- ◆ Не допускается эксплуатировать электроприбор с неисправным выключателем питания.
- ◆ Не перемещайте прибор во время использования.
- ◆ Не допускается использовать прибор в наклонном положении;
- ◆ Не переворачивайте прибор, если он используется или подключен к сети.
- ◆ не перегружайте прибор;
- ◆ Соблюдайте указатель уровня MAX (1500 мл).
- ◆ Если вы используете горячие жидкости, не заполняйте чашу более, чем наполовину. Каждый раз, когда вы смешиваете горячие жидкости в чаше, выбирайте самую низкую скорость.
- ◆ Кипящая вода может выплеснуться из резервуара, если ее уровень слишком большой.
- ◆ Храните этот прибор вне досягаемости детей и/или лиц с ограниченными физическими, сенсорными или

умственными возможностями, а также тех, кто не знаком с правилами его использования;

- ◆ Поддерживайте прибор в надлежащем рабочем состоянии. Проверьте, чтобы не было перекосов и заедания подвижных частей, не было поломанных деталей и прибор работал исправно;
- ◆ Любое несоответствующее использование прибора или несоблюдение инструкций по эксплуатации освобождают производителя от гарантийных обязательств по ремонту, а также снимают ответственность с изготовителя. Несоблюдение норм безопасности может привести к несчастному случаю.
- ◆ Перед включением прибора убедитесь, что крышка закрыта должным образом.
- ◆ Не оставляйте включенный электроприбор без присмотра. Это сохранит электроэнергию и продлит срок его службы.
- ◆ Не используйте прибор более 1 минуты за один раз, а также ждите не менее 1 минуты между циклами. Ни при каких обстоятельствах прибор не должен работать дольше, чем это необходимо.
- ◆ В качестве примера в прилагаемой таблице представлено несколько рецептов, в которых указано количество еды для приготовления, а также необходимое время для работы прибора.

Сервисное обслуживание:

- ◆ Любое неправильное использование или несоблюдение инструкций автоматически приводит к аннулированию гарантии и снятию ответственности производителя.

ОПИСАНИЕ

- A Крышка
 - A1 Толкатель / Мерный стакан
 - A2 Горловина для ингредиентов
- B Чаша
 - B1 Центральная ось
- C Держатель для насадок
- D Корпус двигателя
- E Регулятор скорости (0/1/2 / Пульсирующая функция)

Насадки

- F Ножи
- G Насадка для взбивания яиц
- H Крючок для теста
- I Измельчитель - маленький



- J Решетчатый / вращающийся диск - средняя
- K Решетчатый / вращающийся диск - большой
- L Лопатка
- M Соковыжималка
 - M1 Большой конус
 - M2 Малый конус
 - M3 Фильтр

ИНСТРУКЦИЯ ПО ЭКСПЛУАТАЦИИ

Перед использованием:

- ◆ Убедитесь в том, что вы полностью распаковали прибор.
- ◆ перед первым использованием очистите все части, которые будут контактировать с продуктами питания, как описывается в разделе, посвященном чистке.

Использование:

- ◆ Полностью разверните кабель перед подключением к сети.
- ◆ Поместите чашу на корпус двигателя и закрепите ее, повернув по часовой стрелке. (Fig. 1).
- ◆ Выберите нужную насадку и установите ее в соответствии с инструкциями.
- ◆ Накройте крышкой и закрепите ее, повернув по часовой стрелке. (Fig. 1).
- ◆ Подключите прибор к сети.
- ◆ Добавьте ингредиенты в горловину и используйте толкатель для обработки пищи.
- ◆ Толкатель можно использовать в качестве измерительного стакана.
- ◆ Включите прибор, используя одну из кнопок скоростей.
- ◆ ВАЖНО: пока прибор работает, ни в коем случае не опускайте пальцы в чашу. Всегда используйте толкатель для добавления ингредиентов.
- ◆ Примечание: прибор не может быть включен до тех пор, пока чаша и крышка не будут прикреплены и плотно привинчены.

Ножи (F):

- ◆ Эта насадка используется для измельчения, дробления, смешивания.
- ◆ Вставьте насадку в держатель (C), пока не услышите щелчок. Убедитесь, что она правильно установлена.
- ◆ Поместите держатель насадок на центральную ось

(B1) чаши.

Насадка для взбивания яиц (G):

- ◆ Эта насадка используется для приготовления крема, яичных белков и майонеза.
- ◆ Вставьте насадку в держатель (C), пока не услышите щелчок. Убедитесь, что она правильно установлена.
- ◆ Поместите держатель насадок на центральную ось (B1) чаши.

Крючок для теста (H):

- ◆ Эта насадка используется для замешивания тяжелого теста и смешивания ингредиентов, которые нельзя нарезать.
- ◆ Вставьте насадку в держатель (C), пока не услышите щелчок. Убедитесь, что она правильно установлена.
- ◆ Поместите держатель насадок на центральную ось (B1) чаши.

Решетчатые / вращающиеся диски (I, J, K):

- ◆ Эти насадки используются для резки или натирания фруктов, овощей, сыра и т. д. Существуют различные размеры отверстий и резки, а также они вращаются.
- ◆ Вставьте насадку в держатель (C). Убедитесь, что она правильно установлена.
- ◆ Поместите держатель насадок на центральную ось (B1) чаши.

СОКОВЫЖИМАЛКА (M):

- ◆ Эта насадка используется для отжима сока из citrusовых. Существуют два размера: большой для апельсинов и маленький для лаймов или лимонов.
- ◆ Выберите конус в соответствии с ингредиентами, которые нужно отжать, и поместите его в центр фильтра.
- ◆ Вставьте фильтр соковыжималки в держатель (C). Убедитесь, что она правильно установлена.
- ◆ Поместите держатель насадок на центральную ось (B1) чаши и поверните его по часовой стрелке до тех пор, пока не услышите щелчок.

После использования:

- ◆ Остановите двигатель, выбрав позицию 0 на переключателе скоростей.
- ◆ Отключите прибор от сети.
- ◆ Откройте крышку, поворачивая ее в противополож-



ном направлении.

- ◆ Снимите насадку и ее основание.
- ◆ Снимите насадку с держателя. В случае ножей и крюка для теста, нажмите два раза, пока насадка не извлечется.
- ◆ Разблокируйте чашу, поворачивая ее в противоположном направлении.
- ◆ Очистите прибор.

ОЧИСТКА

- ◆ Отсоедините прибор от сети после использования, чтобы он остыл перед чисткой.
- ◆ Очистите прибор, используя влажную ткань и несколько капель чистящей жидкости, а затем сухую ткань.
- ◆ Не допускается использовать растворители или продукты на основе кислоты или с высоким уровнем pH, например, отбеливатель, а также абразивные чистящие вещества.
- ◆ Не помещайте электроприбор в воду или иную жидкость, а также под струю воды.
- ◆ рекомендуется регулярно очищать прибор и тщательно удалять все пищевые остатки;
- ◆ Если прибор не будет содержаться в чистом состоянии, его поверхность может быть повреждена, срок службы сокращен или даже его использование станет небезопасным.
- ◆ вы можете мыть в посудомоечной машине следующие части:
 - Большой конус
 - Малый конус
 - Лопатка
 - Крючок для теста
 - Толкатель / Мерный стакан
- ◆ Затем просушите все части перед сборкой.

НЕИСПРАВНОСТИ И РЕМОНТ

- ◆ В случае неисправности отнесите электроприбор в сервисный центр. Не пытайтесь самостоятельно ремонтировать электроприбор — это может быть опасно.

ГАРАНТИЯ И ТЕХНИЧЕСКАЯ ПОДДЕРЖКА

- ◆ Этот продукт защищен юридической гарантией в соответствии с действующим законодательством. Чтобы обеспечить соблюдение ваших прав или интересов, вы должны обратиться в любую из наших официальных служб по технической поддержке клиентов.
- ◆ Вы можете найти ближайшие из центров, пройдя по следующей веб-ссылке: <http://www.2helpu.com/>.
- ◆ Вы также можете запросить соответствующую информацию, связавшись с нами (см. последнюю страницу руководства).
- ◆ Вы можете скачать это руководство и обновления к нему по адресу <http://www.2helpu.com/>.

Для изделий в версии ЕС и/или, если этого требует законодательство в вашей стране:

Экология и вторичное использование

- ◆ Материалы упаковки прибора принимаются системой сбора и сортировки материалов для вторичного их использования. Для утилизации используйте бытовые контейнеры для каждого типа мусора.
- ◆ В изделии нет веществ в концентрациях, которые считаются вредными для окружающей среды.



Этот значок означает, что после окончания срока службы для утилизации электроприбора отнесите его в пункт сбора электрических и электронных отходов (WEEE)

Этот прибор выполнен в соответствии с Директивой по низковольтному оборудованию 2014/35/EU, Директивой по электромагнитной совместимости 2014/30/EU, Директивой 2011/65/EU, ограничивающей использование некоторых опасных веществ в электрическом и электронном оборудовании, а также Директивой 2009/125/EC по экологическим требованиям к изделиям, потребляющим энергию.