

Уважаемый покупатель!

Благодарим за то, что вы приобрели гибридный радар-детектор и видеореги­стратор Neoline X-COP 9500s. Внимательно и до конца прочитайте данное руководство, чтобы правильно использовать устройство и продлить срок его службы.

Сохраните инструкцию пользователя, чтобы обратиться к ней, если в будущем возникнет такая необходимость.

Обращаем ваше внимание, что устройство не имеет ограничений по условиям эксплуатации в РФ и странах ТС.

[Содержание]

Условия эксплуатации	2
Краткое описание	4
Особенности	5
Технические характеристики	6
Комплектация	7
Инструкция по установке	8
Основные функции	11
1. Кнопки включения и записи	11
2. Включение/выключение	12
3. Дисплей	13
4. Режим парковки	17
5. Отключение громкости	18
6. Диапазоны частот	19
7. Калибровка экрана	19
8. LDWS (Контроль движения в полосе)	20
9. LDWS настройки	22
10. Обновление прошивки видеореги­стратора	23
11. Форматирование micro SD карты памяти	24
12. Обновление базы GPS	25
13. Обновление прошивки радар-детектора	26
14. Работа радиомодуля	28
15. Работа GPS модуля	29
16. Настройки	32
17. Просмотр записи	39
18. Проигрыватель X-COP	41

[Условия эксплуатации]

1. Ознакомьтесь с условиями в гарантийном талоне.
2. Установите гибридный аккумуляторным образом в соответствии с руководством пользователя. Во избежание несчастных случаев соблюдайте предписанные правила.
3. Применяйте только тот кабель питания, которые идет в комплекте. При использовании стороннего зарядного устройства, даже если оно имеет схожий разъем питания, работоспособность может быть нарушена.
4. Соблюдайте температурные условия хранения и эксплуатации (см. технические характеристики). Не допускайте длительного пребывания устройства на солнце.
5. Прежде, чем покинуть автомобиль убедитесь в том, что X-COP 9500s выключен – не оставляйте устройство на долгое время включенным, это может повести за собой чрезмерное потребление аккумулятора транспортного средства и уменьшения срока эксплуатации гибрида (при работе в парковочном режиме X-COP 9500s не разряжает аккумулятор).
6. Будьте осторожны при эксплуатации – не допускайте падения или сдавливания устройства.
7. Во избежание дорожно-транспортных происшествий не совершайте каких-либо манипуляций с устройством во время управления автомобилем.
8. Во время чистки салона автомобиля снимите X-COP 9500s во избежание попадания на него чистящего средства, так как это может привести к изменению внешнего вида или нарушить работоспособность.
9. Не устанавливайте устройство в том месте, откуда происходит открытие подушки безопасности.
10. Используйте напряжение 12-24 В.
11. Ничего не должно закрывать или покрывать устройство во время его использования.
12. Показания радар-детектора могут быть неточными в связи с возможными сторонними излучениями. Мощные источники излучения могут приводить к нестабильной работе устройства.

13. В зависимости от особенностей ландшафта, показания устройства могут различаться.
14. Радар-детектор предназначен только для обнаружения источников радиоизлучений. Производитель не может гарантировать абсолютное обнаружение всех существующих источников радиосигнала, в связи с возможными изменениями характеристик и параметров измерительных приборов.
15. Не извлекайте карту памяти во время работы устройства, это может привести к потере данных и поломке.
16. Для записи качественного видео следите за тем, чтобы обзор устройства не был ограничен, а линза камеры не была загрязнена.
17. Во время вождения автомобиля крепление устройства подвергается вибрациям, это может сбить положение видеорегистратора. Будьте внимательны и проверяйте положение камеры перед использованием.
18. Производите форматирование SD карты раз в два месяца, чтобы избежать повреждения ее файловой системы.
19. Пополняйте заряд аккумулятора раз в два месяца, если не используете X-COP 9500s в течение длительного времени.

[Краткое описание]

Neoline X-COP 9500s призван обеспечить вашу безопасность за рулем. Большая часть полицейских радаров и постов полиции, оснащенных радарными комплексами, находится на оживленных городских шоссе или загородных скоростных трассах, где действует режим ограничения скорости, поэтому даже если вы не знаете об этом или отсутствует соответствующий знак – вы всегда будете предупреждены и не нарушите правила дорожного движения.

Встроенный GPS модуль позволяет обнаруживать полицейские радары по заранее установленным координатам в базе и обеспечивает безопасную езду.

Радиомодуль обнаружения полицейских радаров Стрелка и чувствительность антенны радар-детектора Neoline X-COP 9500s обеспечивает высочайшую степень обнаружения излучающих устройств, показывает текущие обнаруженные частоты, а встроенная интеллектуальная система распознавания ложных сигналов была специально разработана для того, чтобы вы не отвлекались на сторонние сигналы, схожие с частотой полицейского радара.

Видеопроцессор Ambarella A7LA50 и CMOS матрица нового поколения Aptina AR0330 3Мп обеспечивает высокое и стабильное качество записи на скорости до 120 км/ч. (в том числе и во время ночной съемки).

Качество видеозаписи также зависит от объектива, который установлен перед матрицей. В нашем случае это набор из 6 стеклянных линз, которые гарантируют четкую картинку при Full HD разрешении.

Примечание: наличие GPS и ГЛОНАСС модулей является необходимым условием для максимального точного обнаружения таких полицейских камер, которые используют только видеоблок, например «Автодория» или определенный тип камер «Стрелка-видеоблок», т.к. они не излучают радиосигналы и могут быть детектированы только с помощью заранее установленных точек координат в базе GPS.

Также GPS и ГЛОНАСС модули позволяют отображать скорость на видеофайле и просматривать маршрут.



Особенности

- Единый интерфейс видеорегистратора и радар-детектора
- Сенсорный 3-х дюймовый IPS дисплей
- Высокое Super HD качество съемки днем и ночью
- Детектирование всех типов полицейских радаров в т.ч. "Автодория", "Стрелка", "Робот", "MESTA", "Кордон" и др.
- GPS и ГЛОНАСС модули
- Эргономичное расположение в салоне автомобиля
- Широкий выбор настроек
- Голосовые подсказки на русском языке
- Добавление/удаление координат полицейских радаров
- Защита от обнаружения VG-2
- Дальность обнаружения до 2 км.
- Автоотключение дисплея
- Угол обзора 155°
- Циклическая запись
- Режим парковки
- Работа от аккумулятора до 20 мин.
- Поворот устройства в салон, 360°
- Обновление прошивки и GPS-базы на www.neoline.ru

Технические характеристики

- Слот для карты памяти: MicroSD (до 64Гб), класс 10
- Встроенный GPS-модуль
- Встроенный ГЛОНАСС-модуль
- Встроенный радио-модуль «Стрелка»
- Подключение к ПК на ОС Windows XP/7/8/8.1
- Аккумулятор: 200 мА/ч
- Входящее напряжение: 12-24В
- Рабочая температура: от -20° до +70°

** (Стрелка, Автодория, Робот, МЕСТА, Кордон, Крис, Поток, Vocord, Папира, Искра, Радис, Кретчет, ПКС-4, Амата, ЛИСД, Арена, Бинар, Беркут, Визир и др.)*

Частота принимаемых излучений

- Ultra-X диапазон
- Ultra-K диапазон
- X диапазон (10.525 Гц +/- 50Мгц)
- К диапазон (24.150 Гц +/- 100 Мгц)
- КА диапазон (34.70 Гц +/- 1300 Мгц)
- Лазер (800nm ~ 1100nm)
- Стрелка (24.150 GHZ)

GPS характеристики

- GPS Модуль : МК-100G (SirF Star V)
- Антенна (18 мм * 18 мм)
- Теплый старт: < 5 сек
- Холодный старт: < 2 мин

Характеристики

- Входящее напряжение: DC 11В ~ 28В
- Потребление тока: 350мА ~ 450мА
- Размеры (мм): 90 (длина) * 93 (ширина) * 83 (высота)
- Рабочая температура: -20°C ~ +70°C

[Комплектация]



1. Neoline X-COP 9500s
2. Крепление на присоске
3. Крепление на 3М скотче
4. Кабель питания в автомобильную розетку (12-24В)
5. Кабель питания к бортовой сети (Fuse Cord 3 pin)
6. Крепежный элемент для кабеля питания (8 шт)
7. Карта памяти Micro SD 16GB-Class 10, MLC с адаптером
8. Чехол
9. Крепежный элемент для кабеля питания
Руководство пользователя
Гарантийный талон

[Инструкция по установке]

1. Рекомендуемое место для установки на лобовом стекле



Такая установка занимает минимум места на лобовом стекле, не препятствует обзору дороги, устройство находится в непосредственной близости к водителю.

Важно, чтобы зеркало заднего вида не перекрывало дисплей X-COP 9500s.

2. Установка устройства

- 1) Из комплекта выберите крепление для лобового стекла на присосках или 3М скотче.
- 2) Вставьте свободным концом крепление в специальное отверстие на верхней стороне корпуса X-COP 9500s.
- 3) Прикрепите устройство к лобовому стеклу при помощи крепления на присосках или 3М скотче.
- 4) X-COP 9500s необходимо закрепить в горизонтальной плоскости, чтобы не препятствовать получению сигналов полицейских радаров и максимально охватить дорожное полотно.
- 5) Подключите кабель питания 12-24В в автомобильную розетку и в X-COP 9500s



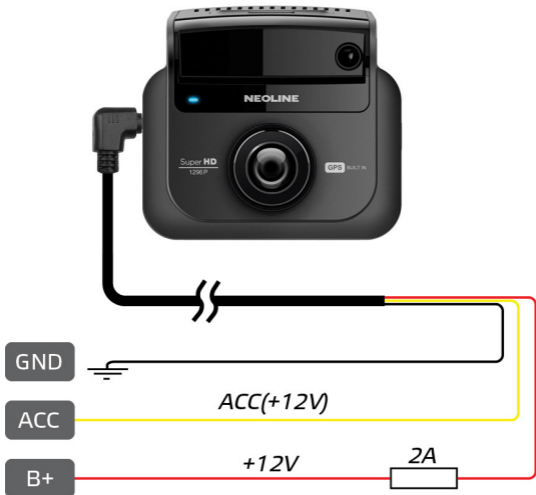
3. Расположение кабеля питания

Рекомендуем расположить кабель питания, как показано на картинке ниже. Закрепить кабель вы сможете с помощью крепежных элементов, которые идут в комплектации к устройству.



Предупреждение: производитель не несет ответственности за неправильную установку устройства. Вы можете вносить изменения исходя из реальной ситуации, не нарушая общих принципов безопасности вождения.

4. Схема подключения кабеля питания к бортовой сети автомобиля (Neoline Fuse Cord 3 pin) ниже. Закрепить кабель вы сможете с помощью крепежных элементов, которые идут в комплектации к устройству.



[Основные функции]

1. Кнопки включения и записи.



Кнопка Включения

- 1.1. При запуске двигателя автомобиля X-COP 9500s включится автоматически, если подключен кабелем питания в прикуриватель.
- 1.2. Для включения/выключения устройства в ручном режиме – нажмите кнопку ВКЛ/ВЫКЛ на 2 сек.

Кнопка Экстренной Записи

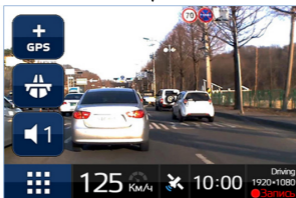
- 1.1. Нажмите кнопку Экстренной Записи во время текущей записи устройства (кабель питания должен быть ПОДКЛЮЧЕН) и видеофайл отметится, как экстренный и попадет в отдельную папку «Event» на карте памяти. Файл запишется за 20 сек до нажатия кнопки и 100 сек. после.
- 1.2. Нажмите кнопку Экстренной Записи во время текущей записи устройства (кабель питания должен быть ОТКЛЮЧЕН) и текущая инфо на дисплее будет запечатлена, как фото и попадет в папку «Event» на карте памяти с разрешением 2304x1296 пикселей.

Кнопка Перезагрузки

1.1. X-COP 9500s использует встроенный аккумулятор, в связи с этим возможны некоторые незапланированные случаи отключения системы. В этом случае вы можете перезагрузить гибрид нажав кнопку Reset и включив устройства зажав кнопку Включения на 2 сек.

2. Включение/выключение

2.1. Во время включения устройства на дисплее отобразится логотип компании Neoline и название модели X-COP 9500s.



3. Дисплей

3.1. Описание иконок в стандартном режиме



1) Добавление/удаление пользовательских координат

Коснитесь этой иконки, если хотите добавить самостоятельно координаты нового полицейского радара или особой зоны на дороге. Появится сообщение: "Пользовательская зона будет добавлена. Вы уверены?". Нажимая «Да» вы соглашаетесь с добавлением.

Коснитесь этой иконки во время оповещения о въезде в Пользовательскую зону. Появится сообщение: "Пользовательская зона будет удалена. Вы уверены?". Нажимая «Да» вы соглашаетесь с удалением.

2) Режимы

Коснитесь этой иконки для смены режимов между: Трасса, Город, X-COP



(Трасса)



(Город)



(X-COP)

Описание режимов:

- Трасса: полная чувствительность

- Город: чувствительность снижена на 20dBm для уменьшения кол-ва ложных сигналов

- X-COP: специальный авторежим рекомендуемый к постоянному использованию:

При скорости от 0 км/ч до 40 км/ч - радар-детектор не будет производить голосовые оповещения на получаемые сигналы полицейских радаров. Только индикация на дисплее.

При скорости от 41 км/ч до 70 км/ч – автоматически включается режим Город

При скорости свыше 71 км/ч – автоматически включается режим Трасса

3) Громкость

Регулируется нажатием и стрелками «Вверх/Вниз»

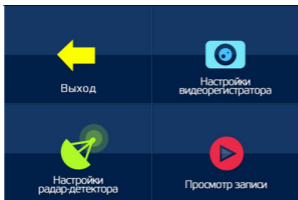
Уровень громкости от 0 до 9

4) Меню

Для входа в меню коснитесь этой иконки

Меню разделено на 4 подраздела:

- Настройки видеорегистратора
- Настройки радар-детектора
- Просмотр записи
- Выход из меню



5) Отображение текущей скорости

6) GPS и ГЛОНАСС индикатор

Иконка отображает подключение к спутникам



(GPS и ГЛОНАСС подключены)



(GPS и ГЛОНАСС отключены)

7) Отображение текущего времени

8) Отображение статуса записи:

Режимы записи:

- Запись (стандартный режим)
- Экстренная запись (видеофайл отметится, как экстренный и попадет в отдельную папку на карте памяти, защищенную от удаления)

Разрешение:

- Super HD 2304*1296 пикселей
- Full HD 1920*1080 пикселей
- HD 1024*768 пикселей

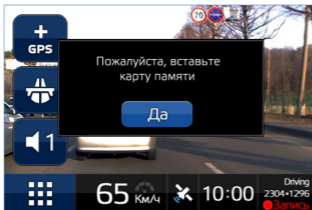
Статус записи:

Во время записи иконка **● Запись** мигает на дисплее.

При отсутствии карты памяти в устройстве иконка не отображается.

Отсутствие microSD карты памяти в устройстве

На дисплее отобразится предупреждение об отсутствии карты памяти и последует 2 звуковых сигнала.



4. Режим парковки

Во время стоянки автомобиля, если датчик движения определяет какое-либо движение впереди автомобиля устройство автоматически начинает запись.

Необходимые условия для автоматического входа в режим Парковки:

- Двигатель автомобиля выключен.
- Кабель питания должен быть подсоединен к X-COP 9500s и к автомобильной розетке
- Когда произойдет запуск двигателя, устройство перейдет в стандартный режим
- В настройках можно установить отсечку времени, в пределах которого автомобиль не должен двигаться. По истечению данного времени X-COP 9500s перейдет в режим Парковки.

Запись в режиме парковки

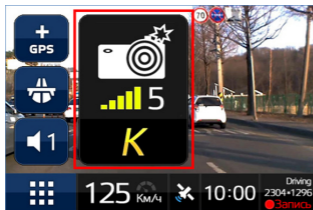
- Если в режиме Парковки произойдет удар или встряска впереди автомобиля видеофайл запишется за 20 секунд до события и 100 секунд после его окончания и попадет в раздел «Event» в директории карты памяти.
- Разрешение записи в режиме Парковки идентичны как и для стандартного режима: 2304*1296 (Super HD) / 1920*1080 (Full HD) / 1280*720 (HD) при 30 кадров в секунду

Не разряжает аккумулятор автомобиля

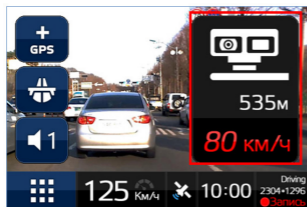
- Когда напряжение аккумулятора становится 10.8 В X-COP 9500s автоматически выключится, в каком бы режиме он ни работал.
- Объем карты памяти отведенной под режим Парковки = 10% от общего объема карты.

5. Отключение громкости

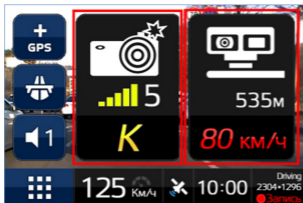
Для мгновенного отключения громкости коснитесь иконки полицейского радара во время отображения на дисплее. Через 4 секунды после завершения оповещения громкость восстановится.



При обнаружении полицейского радара радиомодулем коснитесь иконки радара на дисплее для отключения громкости



При обнаружении полицейского радара GPS модулем коснитесь иконки радара на дисплее для отключения громкости



При одновременном обнаружении полицейского радара GPS и радиомодулем коснитесь любой иконки радара на дисплее для отключения громкости

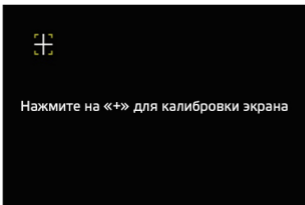
6. Диапазоны частот

В настройках радар-детектора каждая частота (X, K, Ka, Лазер, Стрелка) может быть включена/выключена по желанию.

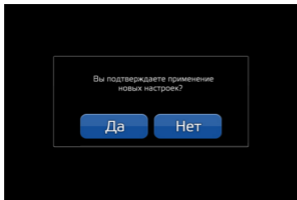
7. Калибровка экрана

Пожалуйста, сделайте калибровку экрана в меню устройства, если устройство работает не верно.

1) Меню -> Настройки видеорежистратора -> Калибровка экрана
При подтверждении калибровки появится экран, на котором следует кликнуть «+»



2) Кликните «+» необходимое кол-во раз и подтвердите настройки



8. LDWS (Контроль движения в полосе)

В Neoline X-COP 9500s интегрирована система Lane Departure Warning System (LDWS), которая снижает риск возникновения аварии при съезде с полосы движения, что может быть обусловлено усталостью или отвлечением внимания водителя.

Видеорегиcтpатор постоянно отслеживает положение вашего автомобиля относительно дорожной разметки. Если автомобиль смещается от текущей полосы движения, а система не определяет очевидного маневра по изменению полосы движения, то включается звуковое предупреждение о тревоге и выводится информация на дисплей.

Работает при скорости от 40 км/ч



(LDWS Стандартный экран – ведущие линии обозначены зеленым цветом)

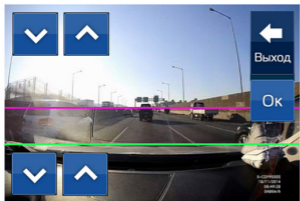






(Смещение автомобиля в левую сторону – левая ведущая линия загорается красным цветом и происходит предупреждающий звуковой сигнал)



(Смещение автомобиля в правую сторону – правая ведущая линия загорается красным цветом и происходит предупреждающий звуковой сигнал)

9. LDWS Настройки



1. Установите розовую линию на уровне линии горизонта, используя стрелки вверх/вниз   в верхнем левом углу дисплея
2. Установите зеленую линию на уровне линии капота, используя стрелки вверх/вниз   в нижнем левом углу дисплея
3. Нажмите "ОК"

10. Обновление прошивки видеорегистратора

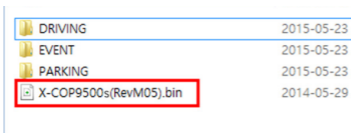
Воспользуйтесь инструкцией ниже для обновления прошивки видеорегистратора

1) Скачайте последнюю прошивку с расширением bin с сайта компании Neoline из раздела X-COP 9500s

(например, X-COP9500s_BB(RevM05).bin)

2) Подключите карту памяти в ПК

3) Скопируйте содержимое файла прошивки в директорию карты памяти

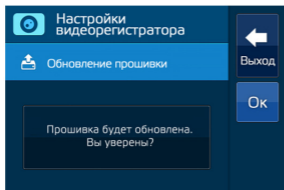


DRIVING	2015-05-23
EVENT	2015-05-23
PARKING	2015-05-23
X-COP9500s(RevM05).bin	2014-05-29

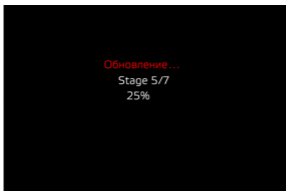
4) По завершению копирования извлеките карту памяти и поместите в X-COP 9500s

5) Включите X-COP 9500s

6) Нажмите Меню – Настройки видеорегистратора – Обновление прошивки – Ок



7) Процесс обновления будет показан на дисплее



8) Если файл прошивки не найден вы увидите соответствующее сообщение

9) По завершению обновления прошивки устройство перезагрузится самостоятельно и файл прошивки удалится из директории карты памяти

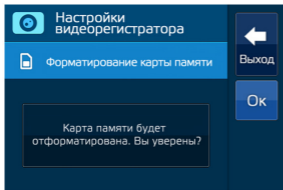
10) Готово!

11. Форматирование microSD карты памяти

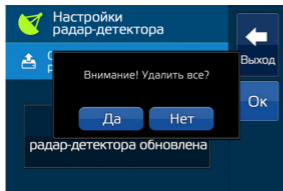
При форматировании карты памяти все данные будут удалены. Убедитесь, что вы сохранили все необходимые данные в другом месте. Рекомендуем форматировать карту памяти 1 раз каждые 2 месяца для обеспечения стабильной работы.

Следуйте инструкции ниже:

1) Нажмите Меню – Настройки видеорегистратора – Форматирование карты памяти



2) Нажмите ОК и подтвердите удаление всех данных с карты памяти



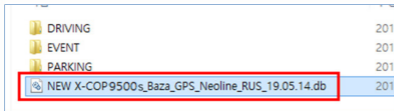
3) Устройство автоматически перезагрузится после форматирования карты памяти

4) Готово!

12. Обновление базы GPS

Воспользуйтесь инструкцией ниже для обновления базы GPS
Рекомендуем обновлять базу GPS 2 раза в месяц

- 1) Скачайте последнюю базу GPS с сайта компании Neoline из раздела X-COP 9500s
- 2) Подключите карту памяти в ПК
- 3) Скопируйте базу GPS в директорию карты памяти



- 4) По завершению копирования извлеките карту памяти и поместите в X-COP 9500s
- 5) Включите X-COP 9500s
- 6) Нажмите Меню – Настройки радар-детектора – Обновление базы GPS – Ок
- 7) Если файл не найден вы увидите соответствующее сообщение
- 8) По завершению обновления базы GPS устройство перезагрузится самостоятельно
- 9) Готово!

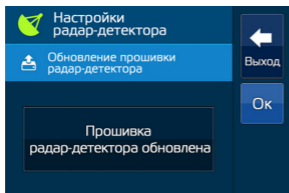
13. Обновление прошивки радар-детектора

Воспользуйтесь инструкцией ниже для обновления прошивки радар-детектора

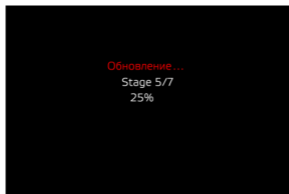
- 1) Скачайте последнюю прошивку с сайта компании Neoline из раздела X-COP 9500s
- 2) Подключите карту памяти в ПК
- 3) Скопируйте прошивку в директорию карты памяти



- 4) По завершению копирования извлеките карту памяти и поместите в X-COP 9500s
- 5) Включите X-COP 9500s
- 6) Нажмите Меню – Настройки радар-детектора – Обновление прошивки – Ок



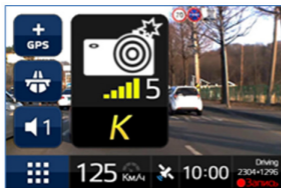
- 7) Процесс обновления будет показан на дисплее



- 8) Если файл не найден вы увидите соответствующее сообщение
- 9) По завершению обновления устройство перейдет в стандартный режим работы и файл прошивки удалится из директории карты памяти
- 10) Готово!

14. Работа радиомодуля

X-COP 9500s оснащен радиомодулем на обнаружение излучений полицейских радаров в диапазонах X, K, Ka, Лазер и Стрелка. Информация о полицейском радаре отображается на 3х дюймовом LCD дисплее с матрицей IPS .



14.1 Отображение диапазонов частот

Полицейские радары работают в диапазонах X, K, Ka, Лазер и отдельно выделен диапазон радара «Стрелка».

На дисплее отображаются следующими иконками:



14.2 Мощность сигнала

Полученные сигналы от полицейских радаров распределяются по мощности, чем выше мощность, тем интенсивней будет звуковое оповещение и мигание светодиодов. Neoline X-COP 9500s оповестит вас об обнаруженном радаре с помощью звукового, голосового оповещения и информации на дисплее.

Уровни	1	2	3	4	5
Интервал оповещения (сек)	1.5	0.9	0.6	0.3	0.15



Уровень сигнала 5

14.3 Голосовое оповещение

Голосовое оповещение о полицейском радаре произойдет, когда мощность сигнала достигнет 3 уровня.

Это решение необходимо для отсеечения потенциально ложных сигналов.

15. Работа GPS модуля

X-COP 9500s оснащен GPS модулем и базой GPS РФ, Беларуси, Европы, Украины, Азербайджана и Армении которая постоянно обновляется. Необходимые обновления вы можете найти на сайте www.neoline.ru в разделе X-COP 9500s, в подразделе «Скачать».

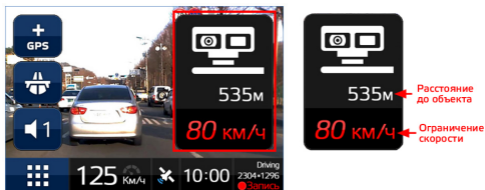
15.1 Начало оповещения зависит от текущей скорости авто

Скорость авто (км/ч)	Расстояние (м)
0 ~ 60	600
61 ~ 70	650
71 ~ 80	700
81 ~ 90	750
91 ~ 100	800
101 ~ 110	850
110+	900

15.2 Информация об обнаруженных полицейских радарх.

X-COP 9500s сделает звуковое и голосовое оповещение о полицейском радаре и выведет информацию на дисплей, в которой будет содержаться:

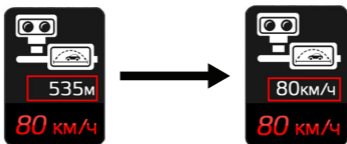
- тип полицейского радара;
- расстояние до него;
- разрешенная скорость на участке дороги



15.3 Камеры системы фотофиксации «Автодория»

X-COP 9500s оповестит об обнаруженной 1 камере «Автодории» и укажет расстояние до нее.

Как только автомобиль проедет 1 камеру, на дисплее будет поочередно мигать расстояние до 2 камеры и средняя скорость движения автомобиля.



Если ваша скорость будет больше разрешенной, X-COP 9500s подаст звуковой сигнал.

15.4 Отображение информации о типах полицейских камер на дисплее

Точка GPS	Дисплей	Голосовое оповещение
Стрелка		«Радар Стрелка»
Проезд на красный свет		«Видеоконтроль движения»
Стационарный/Маломощный радар		«Контроль скорости»
Автодория (1 камера)		«Видеоконтроль Автодория»
Автодория (2камера)		«Видеоконтроль завершен»
Стрелка видеоблок		«Видеоконтроль дорожного движения»
Стрелка видеоблок контроль полосы ОТ		«Видеоконтроль полосы общественного транспорта»
Стрелка видеоблок контроль движения грузовиков		«Видеоконтроль движения грузового транспорта»
Пост ДПС		«Пост ДПС»
Зона добавленная пользователем		«Зона добавленная пользователем»

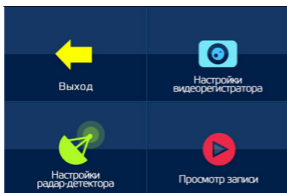
ВНИМАНИЕ:



После оповещения о полицейском радаре озвучивается разрешенная скорость на текущем участке дороги.

Например: «Радар Стрелка, 60 километров в час»


16. Настройки

Нажмите на иконку Меню на дисплее устройства для входа в Настройки



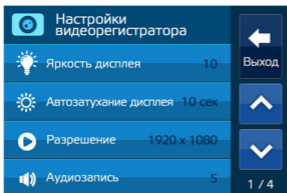
Для переключения между параметрами нажимайте  и .

Для сохранения любого выбранного параметра нажимайте «Ок».

Для выхода из настроек без сохранения нажимайте 



16.1 Настройки Видеорегистратора



16.1.1 Яркость дисплея

Изменение яркости дисплея от 1 до 10. Чем выше значение, тем ярче дисплей.

16.1.2 Автозатухание дисплея

Автоматическое отключение дисплея через указанный промежуток времени.

Значения: Выкл (дисплей всегда включен) / 10 сек / 20 сек / 30 сек / 1 мин

16.1.3 Разрешение

Установка разрешения видеозаписи

- 2304*1296 пикселей (Super HD)

- 1920*1080 пикселей (Full HD)

- 1280*720 пикселей (HD)

16.1.4 Аудиозапись

Запись звука во время работы X-COP 9500s

ВКЛ/ВЫКЛ

16.1.5 Качество видео (bit rate)

Высокое/Среднее/Обычное

16.1.6 Резкость изображения

Установка значения от 1 до 5.

16.1.7 Контраст

Установка значения от 1 до 5.

16.1.8 WDR

Функция «Расширенный динамический диапазон» (WDR). Обеспечивает сбалансированное изображение по цвету и свету в сложных условиях - при подсветке сзади и интенсивном изменяющемся освещении. Особенно это важно при въезде / выезде из тоннеля, при ярком прямом солнечном освещении и пр.
ВКЛ/ВЫКЛ

16.1.9 Чувствительность (во время движения)

Установка чувствительности G-сенсора.
Значения от 1 до 3, где последнее – максимальная чувствительность.

16.1.10 Чувствительность (во время парковки)

Установка чувствительности G-сенсора в режиме парковки.
Значения: ВЫКЛ, 1, 2, 3, где последнее – максимальная чувствительность.

16.1.11 Датчик движения (парковка)

Установка чувствительности датчика движения в режиме парковки.
Значения: ВЫКЛ, 1, 2, 3, где последнее – максимальная чувствительность.

16.1.12 Режим парковки

Установка времени по истечении которого X-COP 9500s входит в режим парковки, если автомобиль не движется (двигатель должен быть ВКЛЮЧЕН)
Если двигатель ВЫКЛЮЧЕН, устройство входит в режим парковки сразу же.
Значения: Выкл / 5 мин / 10 мин / 20 мин / 25 мин / 30 мин

16.1.13 Время записи (во время движения)

Установка времени записи отдельного видеофайла

Значения: 1 мин / 2 мин / 3 мин / 5 мин

16.1.14 Циклическая запись (Событие)

Значение ВКЛ: папка «Event» будем перезаписываться при заполнении

Значение ВЫКЛ: при заполнении папки «Event» возникнет сообщение «папка Event заполнена» и следующие файлы экстренной записи будут записываться в папку «Driving» до тех пор, пока вы не освободите место в папке «Event».

16.1.15 Голосовое оповещение о спутниках

Значение Выкл: отключает голосовое оповещение об обнаруженных спутниках. Остается только индикация на дисплее в нижней части экрана.

16.1.16 Синхронизация времени по GPS

Установка времени с привязкой к текущему часовому поясу

По умолчанию установлен пояс GMT+4

16.1.17 Дата / Время

Установка текущей даты и времени, если значение

Синхронизации времени по GPS выключено.

16.1.18 Штамп даты и времени

Значение ВКЛ: Дата/Время будут записаны на видеофайл в правом нижнем углу.

Значение ВЫКЛ: Дата/Время не будут записаны

16.1.19 Штамп скорости

Значение ВКЛ: Текущая скорость будет записана на видеофайле в правом нижнем углу.

Значение ВЫКЛ: Текущая скорость не будет записана

16.1.20 Штмп скорости более 100 км/ч

При включенном параметре на видеофайле НЕ будет информация о текущей скорости автомобиля, если скорость превысит 100 км/ч.

16.1.21 Заставка

Когда дисплей отключается во время работы устройства (включена функция Автотатухания дисплея) на дисплее отобразится текущая Дата, Время и Скорость при яркости подсветки 50%.





ВКЛ/ВЫКЛ

16.1.22 LDWS

Lane Departure Warning System (LDWS) – система, которая снижает риск возникновения аварии при съезде с полосы движения, что может быть обусловлено усталостью или отвлечением внимания водителя.

ВКЛ/ВЫКЛ

16.1.23 Настройки LDWS

- Установите розовую линию на уровне линии горизонта, используя стрелки вверх/вниз   в верхнем левом углу дисплея
- Установите зеленую линию на уровне линии капота, используя стрелки вверх/вниз   в нижнем левом углу дисплея
- Нажмите "ОК"

16.1.24 Язык

Выбор языка между Русским и Английским

16.1.25 Настройки по умолчанию

Сбрасывает все значения на заводские настройки:

- Режим X-COP
- Громкость: 7
- Яркость: 10
- Автотатухание дисплея: 20 сек

- Разрешение: Super HD (2304*1296)
- Аудиозапись: Вкл
- Качество видео: Отличное
- Резкость изображения: 5
- Контраст: 3
- WDR: Вкл
- Чувствительность (во время движения): 2
- Чувствительность (во время парковки): 3
- Датчик движения (парковка): 3
- Режим парковки: 5 мин
- Время записи: 1 мин
- Циклическая запись (Событие): Вкл
- Голосовое оповещение о спутниках: Выкл
- Часовой пояс: GMT+4
- Штамп даты и времени: Вкл
- Штамп скорости: Вкл
- Штамп скорости более 100 км/ч: Вкл
- Заставка: Вкл
- LDWS: Вкл
- Язык: Русский
- Автоприглушение: Вкл
- Ограничение скорости: 60 км/ч
- Голос: Вкл
- Звук: Вкл
- К, Лазер, Стрелка: Вкл
- X, Ка: Выкл

16.1.26 Калибровка экрана

Смотрите в пункт 7 данного руководства.

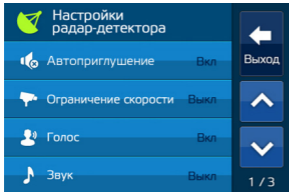
16.1.27 Обновление прошивки

Смотрите пункт 10 данного руководства.

16.1.28 Форматирование карты памяти

Полностью удаляет все данные с карты памяти

16.2 Настройки Радар-детектора



16.2.1 Громкость

При включенном параметре громкость звукового и голосового оповещения уменьшится в 2 раза через 6 сек после начала оповещения.

16.2.2 Ограничение скорости

Если скорость автомобиля ниже установленного значения в этом параметре НЕ будет производиться звуковых и голосовых оповещений во время обнаружения полицейского радара. Только информация на дисплее.

16.2.3 Голос

Голос ВКЛ: голосовое оповещение об обнаруженном радаре.
Голос ВЫКЛ: не будет голосового оповещения об обнаруженном радаре, только звуковое оповещение.

16.2.4 Звук

Звук ВКЛ: звуковое оповещение об обнаруженном радаре.
Звук ВЫКЛ: не будет звукового оповещения об обнаруженном радаре.

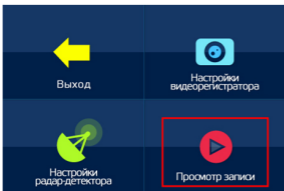
16.2.5 X, K, Ka, Лазер, Стрелка
Включение/Выключение диапазонов частот.

16.2.6 Удалить все пользовательские координаты
Нажимая «Ок» вы удалите все координаты, которые устанавливали вручную в устройство (база GPS скаченная с сайта www.neoline.ru не пострадает).

16.2.7 Обновление базы GPS
Смотрите пункт 12 данного руководства.

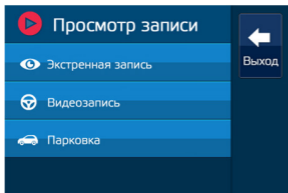
16.2.8 Обновление прошивки радар-детектора
Смотрите пункт 13 данного руководства.

17. Просмотр записи



Вы можете просмотреть видеофайлы непосредственно на устройстве. Для этого зайдите в раздел «Просмотр записи» в меню X-COP 9500s.

- В разделе «Экстренная запись» вы найдете видеофайлы, которые были записаны при работе G-сенсора или если вы вручную нажали на кнопку Экстренной записи на самом устройстве
- В разделе «Видеозапись» вы найдете видеофайлы, которые были записаны в стандартном режиме работы устройства
- В разделе «Парковка» вы найдете видеофайлы, которые были записаны во время действия режима Парковка



Во время просмотра записи доступны операции Просмотр/Пауза/Прокрутка вперед, назад и Удаление видеоролика.



18. Проигрыватель X-COP

Может использоваться для просмотра видеозаписи Neoline X-COP 9500s на ПК и позволяет менять текущие настройки.

18.1 Установка

18.1.1 Скачайте проигрыватель X-COP с сайта www.neoline.ru

18.1.2 Запустите установку файла "X-COP Player.exe"

18.1.3 Во всплывающем окне выберите язык установки.

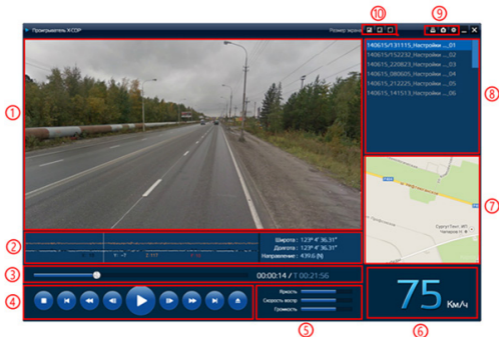
18.1.4 После завершения установки перезагрузите ПК

18.2 Интерфейс программы

Для запуска проигрывателя кликните по иконке




Откроется окно программы:



- 1) Текущее видео
- 2) Значения G-сенсор, Широта, Долгота, Направление движения
- 3) Статус видео
- 4) Операции с видео



Нажмите  и выберите директорию карты памяти и видеофайлы, которые хотите просмотреть

- 5) Регулировка яркости, скорости воспроизведения, громкости
- 6) Текущая скорость
- 7) Привязка маршрута к картам Google
- 8) Список видеофайлов
- 9) Печать, снимок экрана и настройки видеофайла
- 10) Изменение размера экрана

18.3 Настройки



Кликните на иконку  для входа в настройки проигрывателя.

▶ Проигрыватель X-COP

Настройки видеорегистратора		Настройки радар-детектора	
Яркость дисплея	5	Громкость	Вкл
Автоматическое затухание дисплея	10 сек	Ограничение скорости	10Км
Разрешение	1920*1080	Голос	Вкл
Аудиозапись	Вкл	Звук	Выкл
Чувствительность (во время движения)	5	X	Вкл
Чувствительность (во время парковки)	2	K	Вкл
Датчик движения (парковка)	Выкл	Ка	Вкл
Режим парковки	30 мин	Лазер	Вкл
Синхронизация времени по GPS	Вкл	Стрелка	Вкл
Дата/Время	14.06.15 / 22:1...		
Язык	Русский		
Настройки по умолчанию	щелчок		
Форматирование карты памяти	щелчок		