

Ирригатор JETPIK JP200-Ultra



1. Тип товара: Набор для гигиены полости рта

2. Характеристики

- Цвет: белый
- Диапазон напряжений 100-240 V AC 50-60Гц
- Аккумулятор 5 V, не менее 1000мА*ч
- Время зарядки: 10-15 часов(время первой зарядки 24 часа)
- Время работы: 25-30 минут непрерывной работы(после полной зарядки аккумулятора)
- Ирригатор - диапазон давления: регулировка 200-550 кПа
- Ирригатор - частота струи: 20-25 импульсов/сек.
- Водонепроницаемость: IPX7.
- Электроразрушающая щетка (JP200) - частота колебаний: 20000 импульсов в мин.
- Санитайзер - длина УФ-волны: 254 нм.
- Страна-производитель: США
- Страна сборки: Китай

3. Меры безопасности

Перед использованием ознакомьтесь с инструкцией

Предупреждения

- Не погружайте зарядное устройство в воду или другие жидкости, не используйте зарядное устройство во время приема ванны.
- Не пользуйтесь прибором, если он упал в воду или другую жидкость и (или) не работает должным образом.
- Не оставляйте и не храните прибор в местах, откуда он может упасть или попасть в ванну, умывальник или раковину.
- Регулярно проверяйте корпус зарядного устройства и кабеля, а в случае повреждения, замените их.
- Не подключайте зарядное устройство к источнику электрического напряжения, значения которых отличаются от тех, что указаны на приборе или зарядном устройстве.
- Адаптер электропитания для **Jetpik** предназначен для работы в диапазоне 100-240 V переменного тока.
- Зарядное устройство для прибора **Jetpik** предназначено для соединения со стандартным USB-портом с напряжением 4,75-5,25 V DC. Пожалуйста, не подключайте зарядное устройство к источнику электрического напряжения, имеющего любые другие значения. Это может привести к повреждению прибора.
- Направляйте струйную насадку только на зубы и десны. Этот прибор создает достаточно сильную струю воды под давлением, которая в комбинации со смарт-флоссом может нанести повреждения другим органам или тканям.
- Используйте этот прибор только согласно и рекомендациям вашего стоматолога.
- Используйте только те расходные материалы и аксессуары, которые



- произведены или рекомендованы производителем.
- Для орошения ротовой полости используйте только ту воду и растворы, которая рекомендованы вашим стоматологом.
 - Не роняйте прибор и не вставляйте какие-либо посторонние предметы в отверстия прибора.
 - не используйте адаптер электропитания вне помещения и никогда не прилагайте при попытке вставить вилку в розетку. Если вилка легко не входит в розетку, не пытайтесь продолжить, а найдите другую розетку или замените адаптер электропитания на соответствующий.
 - НЕ разбирайте данный электроприбор самостоятельно (исключение: утилизация).
 - Данный прибор не содержит деталей, подлежащих самостоятельному ремонту. Свяжитесь с производителем или местным дилером по ремонту, если ваш **Jetpik** больше не работает должным образом и нуждается в ремонте.
 - **Jetpik** не предназначен для использования лицами (включая детей) с ограниченными физическими возможностями, сенсорными или умственными возможностями. Дети всегда должны быть под присмотром, а лицо, отвечающее за их безопасность, должно им дать четкие инструкции относительно использования данного прибора.
 - Детям рекомендуется использовать ирригатор с шестилетнего возраста, когда они уже приобретут хорошие навыки владения зубной щеткой и смогут самостоятельно справиться с работающим наконечником.
 - Храните прибор в недоступном для детей месте во избежание нецелевого применения прибора.
 - Избегайте применения чрезмерного давления воды в струйной насадке. Не перекрывайте поток воды, прижимая отверстие насадки деснам во время ирригации ротовой полости, так как это может привести к поломке двигателя.
 - Зарядное устройство не стоит оставлять без присмотра включенным в сеть, а хранить зарядное устройство необходимо вдали от нагретых поверхностей. Защитите данный прибор от прямых солнечных лучей, если он включен в розетку.

При соблюдении данных рекомендаций вы гораздо быстрее получите необходимый результат.

Крепкие, здоровые зубы и десны, несомненно, порадуют Вас!

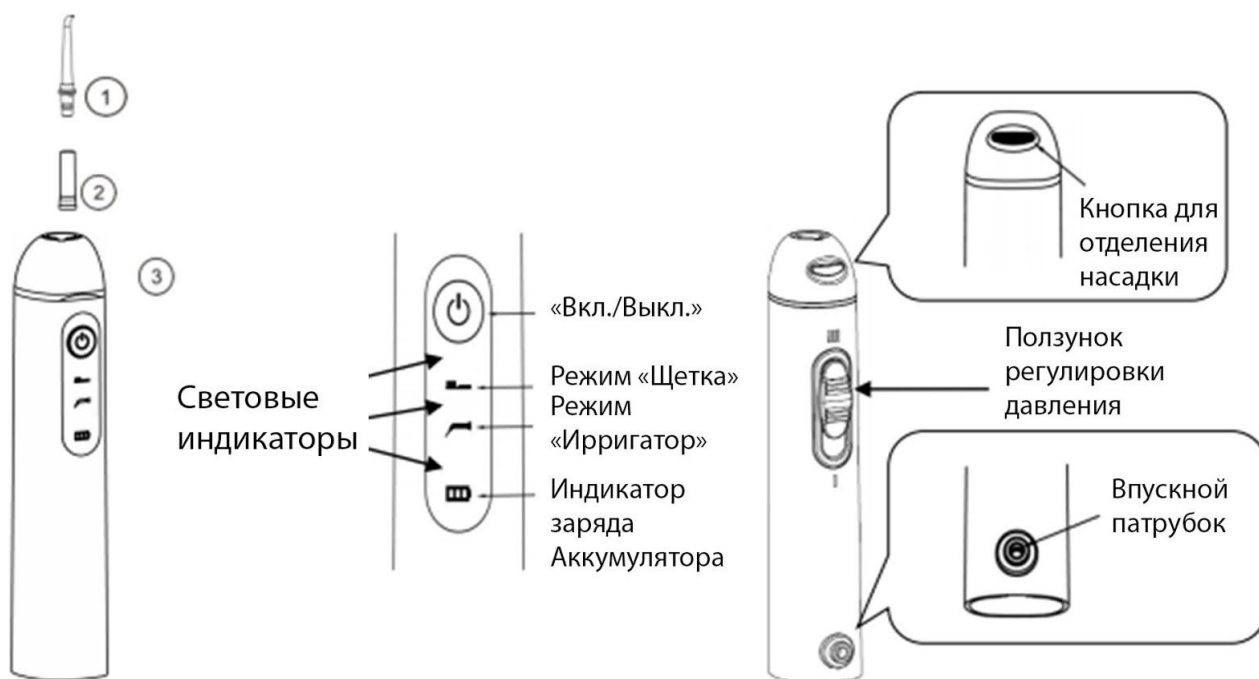
Медицинские предупреждения

- **Jetpik** является прибором для личной гигиены и не предназначен для использования несколькими пациентами, а также в стоматологической практике или медицинском учреждении.
- Если в предыдущие два месяца Вам были проведены хирургические операции в ротовой полости или на деснах, проконсультируйтесь со своим стоматологом, прежде чем регулярно использовать этот прибор.
- Не рекомендуется использовать прибор при обострении пародонтита и после фиксации несъемных конструкций (если после этого не прошло еще минимум



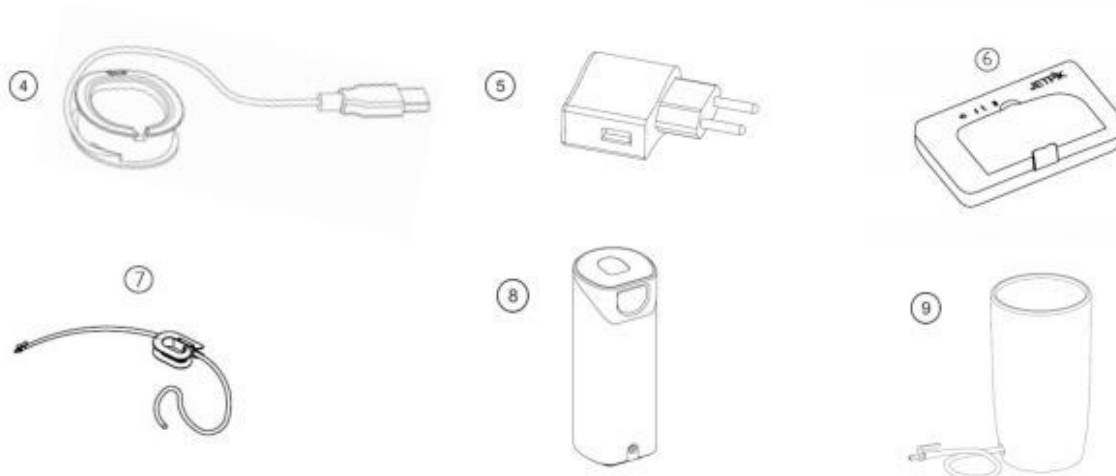
- 24 часа)
- При наличии чрезмерной кровоточивости десен после использования этого прибора или при сохранении кровоточивости через 1 неделю после использования, обратитесь к своему стоматологу.
 - Прекратите использовать **Jetpik** и свяжитесь с лечащим врачом-стоматологом, если испытываете дискомфорт или боль.
 - Проконсультируйтесь с вашим лечащим врачом, если у вас есть какая-либо иная обеспокоенность относительно медицинских проблем.

4. Описание прибора



1. Струйная насадка
2. Капсула со смарт-флосом
3. Корпус



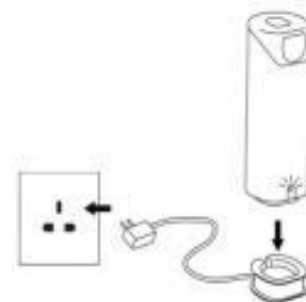


4. Зарядное устройство
5. Адаптер электропитания
6. Дорожный футляр
7. Шланг подачи воды
8. Ультрафиолетовый стерилизатор
9. Емкость для воды

5. Начало работы

Первоначальная зарядка аккумуляторной батареи

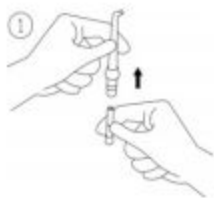
Перед первым использованием зарядите **Jetpik** в течение 24 часов. Для этого подключите зарядное устройство к розетке электрической сети и установите корпус на подставку. Мигающий зеленый светодиод показывает, что устройство заряжается. Изменение свечения зеленого светодиода на непрерывное указывает на то, что аккумуляторная батарея полностью заряжена.



Подготовка Jetpik к использованию

Перед использованием





1. Если планируете использовать флосс-систему, поместите капсулу смарт-флосса внутрь струйной насадки (1)

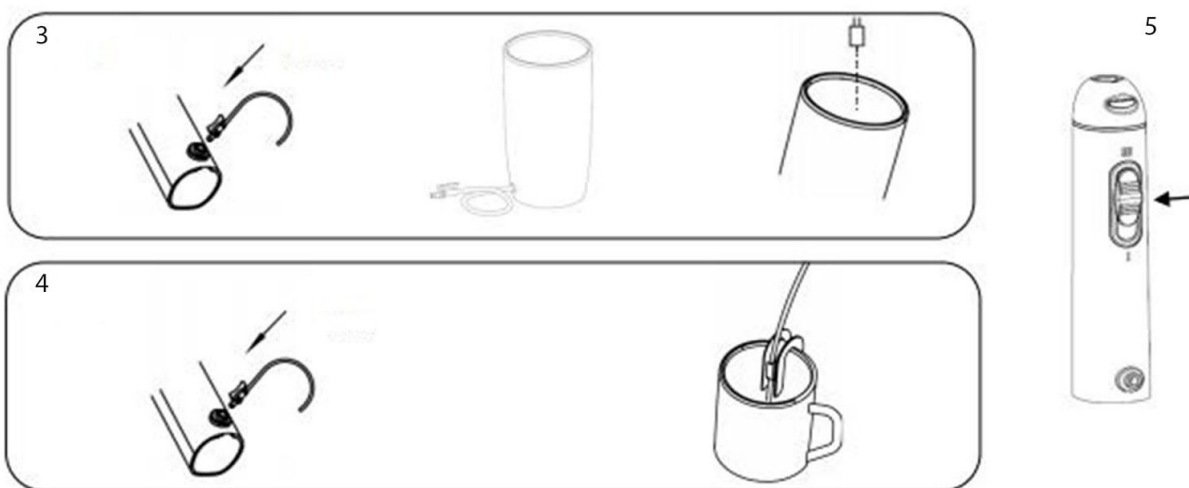
Обратите внимание: Jetpik не включится, если капсула смарт-флосса расположена неправильно



2. Присоедините струйную насадку к корпусу (2).
 - При использовании емкости, поставляемой с прибором - вставьте быстроразъемный штуцер удлиняемого шланга, расположенного в нижней части емкости во впускной патрубок на корпусе Jetpik (3), вытяните шланг до удобной длины и заполните емкость водой.

- При использовании прибора в походном режиме вставьте быстроразъемный штуцер на одном конце шланга подачи воды во впускной патрубок на корпусе Jetpik. Используйте катушку для шланга подачи воды, чтобы закрепить другой его конец в чаше или другом сосуде с водой (4).

Обратите внимание: конец шланга в сосуде с водой должен быть полностью погружен в воду.



Подготовьте смарт-флосс

Нажмите и переместите ползунок регулятора давления в верхнее положение



III (5), Направьте насадку в умывальник и нажмите кнопку “Вкл./Выкл.”. Подождите несколько секунд, пока не убедитесь, что вода начала выходить из отверстия насадки. Затем выключите устройство, снова нажав на кнопку “Вкл./Выкл.”.

Использование

Если вы никогда ранее не пользовались ирригатором, прежде, чем начать его использование, рекомендуется установить ползунок регулировки давления в приложение I. Вы можете постепенно увеличить давление, при условии, что вы не испытываете дискомфорта и у вас не возникает кровоточивость десен.

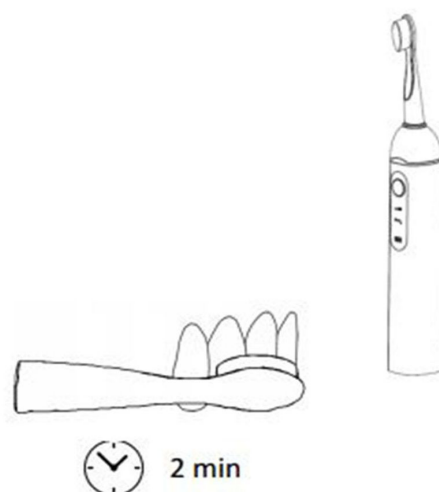


Наклонитесь над умывальником, направьте кончик насадки в сторону зубов и нажмите кнопку “Вкл./Выкл.”. Направьте поток струи так, как это показано на рисунке и постепенно переходите от одного зуба к другому. Слегка сомкните зубы, чтобы избежать разбрызгивания, но при этом позволяйте воде свободно вытекать изо рта в умывальник. Для достижения наилучшего результата, делайте небольшие остановки напротив межзубных промежутков, чтобы смарт-флосс полностью очистил эти участки. Продолжайте до тех пор, пока не будут охвачены все участки вокруг и между зубами.

Обратите внимание: для достижения наилучшего результата в очистке линии десен, задней поверхности брекетов и межзубных промежутков рекомендуется менять капсулу со смарт-флоссом после каждых 25-30 использований.

Использование функции очистки зубной электроразвучковой щеткой

1. Присоедините головку электроразвучковой щетки к корпусу, как это показано на рисунке. Если на этом месте расположена струйная насадка, ее следует снять и заменить головкой электроразвучковой щетки.
2. Нанесите необходимое количество зубной пасты на щетку и поднесите ее к поверхности зубов. Нажмите кнопку включения, чтобы включить щетку.
3. Для выключения нажмите на кнопку питания “Вкл./Выкл”



Обратите внимание: Не прилагайте дополнительных усилий и давления на головку электроразвучковой щетки во время работы прибора, так как это может



привести к нарушению плотности фиксации насадки и невозможности дальнейшей ее эксплуатации. Для достижения наилучшего результата в очистке зубов, рекомендуется менять насадку электроручной щетки каждые 2-3 месяца, или чаще, если щетина изнашивается быстрее.

6. Уход за Jetpik

1. Если Jetpik не будет использоваться в течение некоторого времени, опорожните емкость и храните прибор сухим.
2. Если вы использовали для орошения полости рта антибактериальные растворы, для промывания устройства используйте проточную воду.
3. Прежде чем взять устройство в поездку, включите сам прибор на несколько секунд, чтобы удалить из него остатки воды.



Использование ультрафиолетового санитайзера

Модели комплектации **ULTRA** оснащены ультрафиолетовым санитайзером, предназначенным для дезинфекции струйных насадок и головки электрзвучковой щетки (или любой другой зубной щетки).

1. Выдвиньте лоток ультрафиолетового санитайзера (1) и вставьте струйную насадку (не более двух) в соответствующие фиксаторы внутри лотка. В лотке для дезинфекции ультрафиолетом вы также можете разместить через соответствующее отверстие в верхней части лотка свою электрзвучковую щетку **Jetpik** или обычные ручные, электрические зубные щетки, как это показано на рисунке (2).
2. Задвиньте лоток в закрытое положение (стерилизатор не будет работать, если лоток закрыт не полностью). Установите стерилизатор на зарядную подставку и убедитесь, что зарядное устройство подключено к источнику электропитания соответствующего напряжения (3). На стерилизаторе загорится зеленый светодиод, а в верхнем окне стерилизатора можно будет увидеть голубое свечение. Дезинфекция длится в течение 10 минут, а затем прибор автоматически отключается.

Утилизация

После окончания срока эксплуатации прибора и перед утилизацией, пожалуйста, удалите аккумуляторную батарею из пластикового корпуса, который нужно аккуратно перед этим разбить. Затем, чтобы извлечь аккумуляторную батарею из **Jetpik**, перережьте провода. Теперь вы можете отправить аккумуляторную батарею на утилизацию, как это регламентировано местным законодательством. Остальные части изделия также могут быть утилизированы надлежащим образом.

Обратите внимание: Аккумуляторная батарея не должно быть утилизирована вместе с бытовыми отходами - ее необходимо сдать в соответствующие пункты сбора.

7. Комплектация

- Ирригатор - 1 шт.
- Насадки - 3 шт.
- Флосс картриджи - 10 шт,
- Щетки - 2 шт.
- Очиститель языка,
- Стакан с функцией подачи воды,
- Санитайзер
- Шланг с клипсой "Travel"
- Зарядное устройство
- Пластиковый бокс
- Инструкция по применению
- Рюкзак-мешок

