



магазин  
инновационных  
товаров



# Электрокамин Garden Way Ellips 430S





**1. Тип товара:** электрокамин настенный с имитацией пламени

**2. Характеристики**

- Тип: Камин настенный
- Габариты: 88,5 x 13,5 x 56 см
- Вес: 18,1 кг
- Габариты упаковки: 97,5 x 19,5 x 63 см
- Вес в упаковке: 19,8 кг
- Потребляемая мощность: 1000/2000 Вт (зависит от режима)
- Материалы: металл, закаленное стекло
- Дополнительно: пульт дистанционного управления

**Внимательно прочитайте все инструкции и  
сохраните их для дальнейшего использования!**



### 3. Правила техники безопасности

Для снижения риска пожара, поражения электрическим током и получения травм людьми при эксплуатации данного электроприбора необходимо соблюдать основные меры предосторожности, в число которых входят следующие:

- Данный обогреватель предназначен для работы только от сети переменного тока; указанное на нем напряжение должно соответствовать напряжению сети питания.
- Не включайте прибор до его правильной установки в соответствии с данным руководством.
- Обогреватель не должен находиться непосредственно под сетевой розеткой.
- Мебель, шторы и прочие легковоспламеняющиеся материалы должны находиться на расстоянии не менее 1 м от прибора. Запрещается располагать его вблизи от штор и других воспламеняющихся материалов, в противном случае может возникнуть риск пожара.
- Не оставляйте прибор без присмотра во время его работы.
- Не оставляйте без присмотра прибор, подключенный к сети питания.
- Прибор должен находиться в недоступном для детей месте. Не разрешайте детям осуществлять эксплуатацию прибора.
- Данный прибор предназначен для использования в быту, запрещается его использование в промышленных целях.
- Периодически проверяйте шнур на наличие повреждений. Во избежание возникновения опасных ситуаций, в случае повреждения шнура питания его замена должна производиться изготовителем, сервисным агентом изготовителя или лицами, обладающими аналогичной квалификацией.
- Ремонт электроприборов должен осуществляться только квалифицированным электриком.

В результате неправильного ремонта пользователь может подвергнуться серьезному риску.

- Запрещается пропускать шнур питания под коврами, ковриками и т.д.
- Не допускается нависание шнура питания над острыми гранями предметов или его соприкосновение с горячими поверхностями.
- **ОСТОРОЖНО:** Во избежание перегрева запрещается накрывать или заслонять обогреватель.
- Если прибор случайно окажется накрыт чем-либо, это приводит к его перегреву.
- Запрещается погружать изделие в воду или любые другие жидкости.
- Не допускается эксплуатация обогревателя в непосредственной близости от ванны, душа или плавательного бассейна.
- Не допускается эксплуатация прибора вне помещения.
- Запрещается прикасаться к прибору мокрыми руками.



- Запрещается эксплуатация прибора на горячих поверхностях или вблизи от них.
- Перед очисткой прибора убедитесь, что он отключен от сети питания и полностью охладился.
- Запрещается очистка прибора абразивными химическими веществами.
- Запрещается использование вспомогательных деталей, которые не были рекомендованы или предоставлены изготовителем. Это может привести к возникновению опасности для пользователя или повреждению прибора.
- Единственными деталями, которые заменяются пользователем, являются лампы накаливания. Других заменяемых пользователем деталей нет. Все прочее обслуживание должно производиться квалифицированным инженером.
- Данный прибор не предназначен для использования лицами (включая детей) с ограниченными физическими, сенсорными или умственными возможностями, или не имеющими необходимого опыта и знаний, в случае отсутствия надзора или указаний по использованию прибора от лица, отвечающего за их безопасность.

Не разрешается использование данного обогревателя с программным элементом, таймером или любым другим устройством, которое автоматически включает обогреватель, т.к. существует риск пожара в случае, если обогреватель чем-либо накрыт или неправильно установлен.

**Присматривайте за детьми, чтобы не допускать их игр с прибором.**

Дети до 3 лет не должны приближаться к прибору, если за ними нет непрерывного присмотра.

Детям от 3 до 8 лет можно разрешить только включать/выключать прибор при условии, что он размещен или установлен в предназначенном для него нормальном рабочем положении, и дети находятся под присмотром или получают указания в отношении безопасного использования прибора и осознают связанные с этим опасности. Не разрешайте детям от 3 до 8 лет включать вилку прибора в розетку, управлять прибором, выполнять его очистку или техническое обслуживание.

Очистка и техническое обслуживание не должны производиться детьми без присмотра.

Разрешается эксплуатация прибора детьми от 8 лет и старше, а также лицами с ограниченными физическими, сенсорными или умственными возможностями, или лицами, не имеющими необходимого опыта и знаний, если за ними осуществляется наблюдение или они проинструктированы в отношении безопасного использования прибора и осознают связанные с этим опасности.

**ПРЕДОСТЕРЕЖЕНИЕ** - Некоторые части данного изделия могут сильно нагреваться и причинять ожоги. Необходимо обращать на это особое внимание в присутствии детей и чувствительных людей.



Разрешается эксплуатация прибора детьми от 8 лет и старше, а также лицами с ограниченными физическими, сенсорными или умственными возможностями, или лицами, не имеющими необходимого опыта и знаний, если за ними осуществляется наблюдение или они проинструктированы в отношении безопасного использования прибора и осознают связанные с этим опасности.

**ОСТОРОЖНО:** Данный обогреватель не оборудован устройством для контроля температуры в помещении. Запрещается его использование в небольших помещениях, где находятся лица, не способные самостоятельно покинуть комнату, если не обеспечено непрерывное наблюдение.

Не позволяйте детям играть с прибором.

Очистка и техническое обслуживание не должны производиться детьми без присмотра.

**ПРЕДОСТЕРЕЖЕНИЕ:** Во избежание возникновения опасности из-за самопроизвольного возврата термopредохранителя запрещается подключение данного прибора к сети через внешнее переключающее устройство, например таймер, или подключение его к цепи, которая регулярно включается и выключается таким устройством.

Для всех настенных электрокаминов в инструкцию по установке, которая имеется в руководстве по эксплуатации, должно быть добавлено нижеприведенное предостережение.

Для обеспечения оптимальной тепловентиляции верхняя часть обогревателя должна находиться на расстоянии не менее 1000 мм от потолка или других предметов.

#### 4. Начало работы

- Извлеките прибор из коробки.
- Удалите с него упаковочные материалы.
- Поместите упаковочные материалы внутрь коробки и сохраните ее или безопасно утилизируйте.

#### 5. Полезные советы перед монтажом

- Сохраняйте все упаковочные материалы, пока не проверите и не пересчитаете все детали и содержимое монтажного комплекта, сравнивая с перечнем деталей.
- В монтажном комплекте содержатся мелкие предметы, которые необходимо беречь от маленьких детей.
- Рекомендуется открыть монтажный комплект и переместить все его



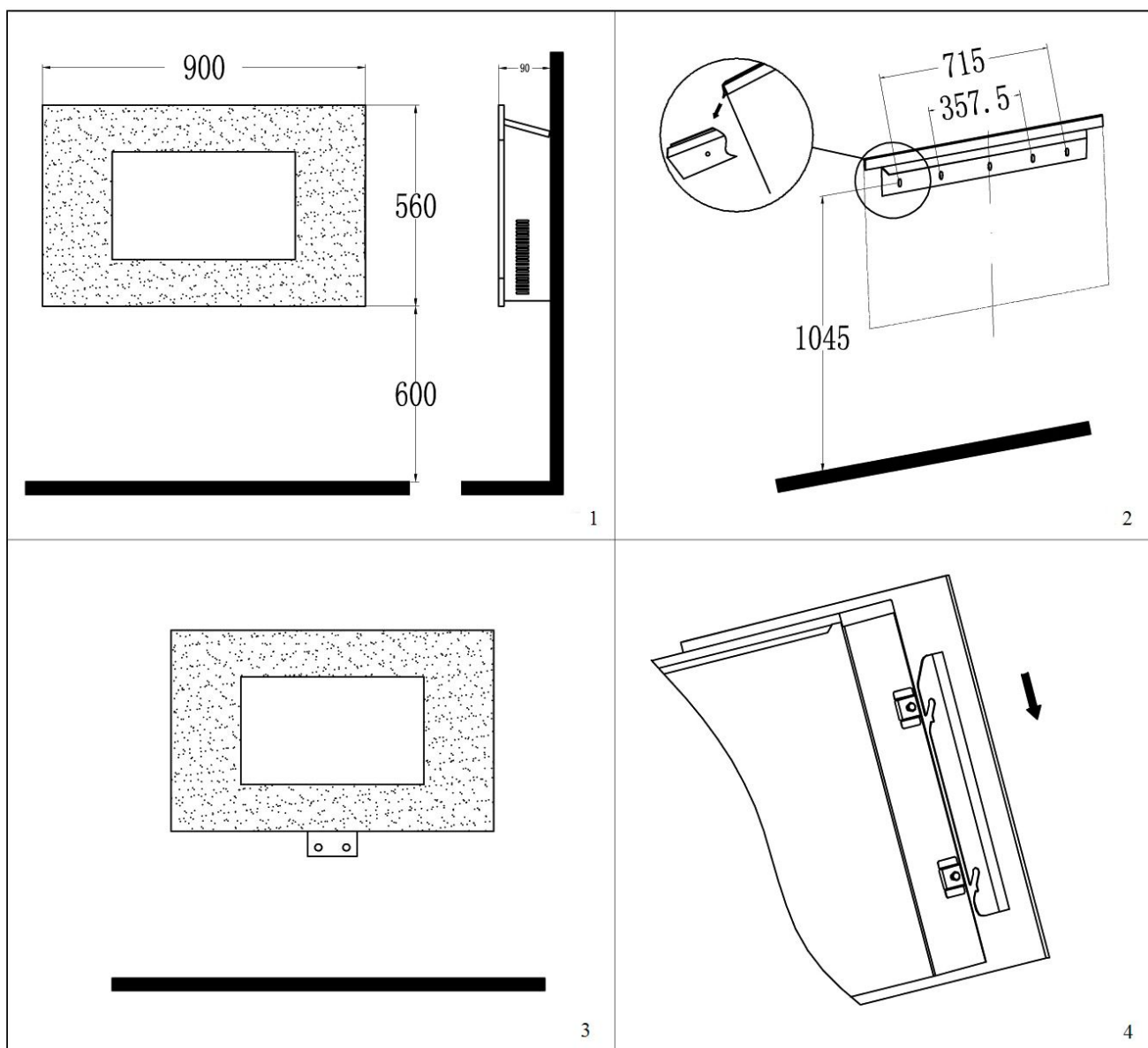
содержимое в контейнер, что позволит снизить риск потери каких-либо мелких частей.

## 6. Установка

(см. рис. 1-4)

- Подключайте прибор только после того, как он правильно закреплен на стене и вы полностью ознакомились с инструкциями.
- Соблюдайте минимальные безопасные расстояния.
- При установке прибора соблюдайте осторожность, чтобы не повредить скрытую проводку.
- Будьте осторожны при просверливании отверстий.
- Данный прибор предназначен для постоянного крепления на стене на высоте минимум 300 мм. Стенной кронштейн должен располагаться горизонтально, кабель следует проложить к нижнему правому углу обогревателя.
- Для оптимального обзора слоя угля рекомендуется расстояние от нижней части обогревателя до пола 600 мм (рекомендуемые монтажные размеры см. на рис.2).
- Для обеспечения оптимальной тепловентиляции верхняя часть обогревателя должна находиться на расстоянии не менее 1000 мм от потолка или других предметов.
- Для оптимального обзора отметьте на стене положение верхних 4 винтов согласно рекомендуемым монтажным размерам - см. рис.2. Просверлите отверстия при помощи шестиугольного долота.
- Закрепите стенной кронштейн при помощи прилагаемых дюбелей и винтов.
- Бережно поднимите обогреватель, следя, чтобы его верхняя задняя планка входила в зацепление со стенным кронштейном (см. рис.2 - обведено кружком) и чтобы он был расположен по центру.
- Осторожно приложите обогреватель к стене.
- Отметьте положение нижних отверстий - см. рис.3, снимите обогреватель, проследите, чтобы нижний кронштейн крепления был повернут вверх.
- Просверлите отверстие и вставьте дюбель.

- Снова установите обогреватель на стенной кронштейн крепления, поверните нижний кронштейн крепления снова вниз и при помощи прилагаемых винтов окончательно закрепите обогреватель на месте.
- Извлеките гальку из пакета и разместите ее в нужных местах вдоль системы подсветки.
- Поместите переднее стекло поверх передней части камина, сопоставив отверстия в кронштейнах по обеим сторонам стеклянной панели с проушинами по бокам камина - см. рис.4. Для этой операции также потребуются 2 человека.





## 7. Замена ламп

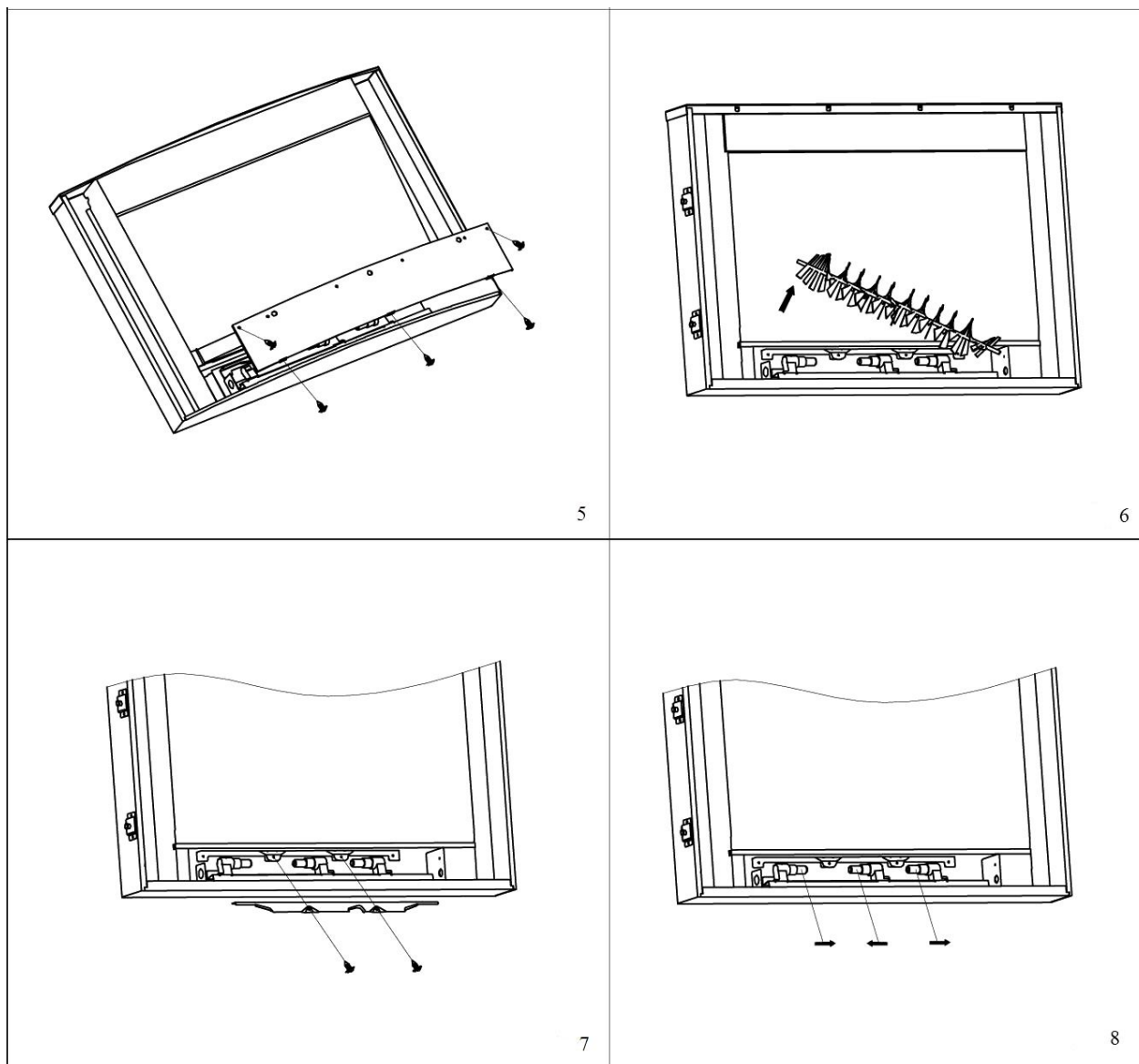
### Осторожно!

Всегда отключайте электропитание, прежде чем извлекать лампу. Прежде чем производить их замену, дождитесь их охлаждения после выключения прибора.

Для замены лампы рекомендуется осторожно снять камин со стены и положить на заднюю стенку.

- Бережно сдвиньте переднюю стеклянную панель по направлению к верхней части камина и снимите ее.
- Уберите стекло в безопасное место на время замены лампы во избежание его повреждения.
- В нижней части камина находится защитный колпак для ламп, закрепленный пятью винтами с головкой с крестообразным шлицем, снимите эти пять винтов и поднимите защитный колпак для ламп - см. рис.5.
- Для доступа к нижним лампам бережно сдвиньте гибкий вертел в одну сторону, следя, чтобы не потерялась резиновая втулка - см. рис.6.
- Снимите световой экран, который крепится двумя винтами - см. рис.7.
- Извлеките неисправную лампу, вытянув ее из держателя.
- Замените ее галогенной лампой G9 мощностью 40 Вт. Старайтесь не прикасаться к лампе голыми руками и проследите, чтобы лампа встала на место.
- Установите обратно световой экран.
- Установите обратно вертел, аккуратно вставив резиновую втулку в прорезь на осевом кронштейне.
- Поднимите камин обратно на стену и установите на место переднюю стеклянную панель, закрепив ее на проушины по обеим сторонам камина.





## 8. Управление работой камина

Управление прибором осуществляется при помощи переключателей, расположенных в верхней правой части камина, или при помощи прилагаемого пульта дистанционного управления.

### Ручное управление

- Переключатели находятся в верхней правой части камина. Первым включается переключатель Standby (Ожидание).
- Чтобы включить прибор и эффект пламени, один раз нажмите кнопку О/І. Загорится красный световой индикатор, указывающий, что эта функция включена. Нажмите и удерживайте кнопку О/І в течение 3 секунд, чтобы



включить режим регулировки яркости подсветки.

- Один раз нажмите кнопку «1000 Вт» для входа в настройку низкого нагрева; нажмите ее дважды, чтобы выйти из настройки нагрева.
- Один раз нажмите кнопку «2000 Вт» для входа в настройку высокого нагрева; нажмите ее дважды, чтобы выйти из настройки нагрева.

### **Дистанционное управление**

- Переключатель Standby (Ожидание), расположенный в верхней правой части камина, включается первым.
- Передача ответного сигнала от приемника к передатчику занимает некоторое время. Для обеспечения правильной работы прибора не нажимайте кнопки более одного раза на протяжении 2 секунд.
- Один раз нажмите кнопку ON/OFF (Вкл./Выкл.) на пульте дистанционного управления, чтобы включить/выключить прибор и эффект пламени.
- Один раз нажмите кнопку «1000 Вт» для входа в настройку низкого нагрева; нажмите ее дважды, чтобы выйти из настройки нагрева.
- Один раз нажмите кнопку «2000 Вт» для входа в настройку высокого нагрева; нажмите ее дважды, чтобы выйти из настройки нагрева.
- Для работы режима регулировки яркости подсветки нажмите кнопку DIMMER (Регулировка яркости).

### **Предохранительный выключатель**

- Прибор оборудован предохранительным выключателем, который срабатывает в случае перегрева камина (например, из-за заблокированных вентиляционных отверстий). Из соображений безопасности камин НЕ включается снова автоматически.
- Чтобы снова включить прибор, отключите его от сети питания минимум на 15 минут. Снова подключите электропитание и включите прибор.

## **9. Очистка**

**Осторожно** - Перед очисткой обогревателя всегда отключайте его от сети



питания.

Для общей очистки используйте мягкую чистую тряпку - запрещается применять абразивные средства для чистки. Стеклоочистительный экран следует осторожно протирать мягкой ветошью. **ЗАПРЕЩАЕТСЯ** использовать патентованные очистители для стекол.

## 10. Предостережения

Во время работы нагревателя не допускается наличие ощутимой вибрации, так как это может привести к разрушению лампы. Перед перемещением, техобслуживанием или очисткой нагревателя необходимо сначала выключить его.

Запрещается утилизировать электроприборы вместе с нерассортированными бытовыми отходами, необходимо использовать отдельные пункты сбора. Для получения информации о доступных системах сбора обратитесь в местные органы государственного управления.

В случае утилизации электроприборов на полигонах для захоронения отходов или свалках возможна утечка опасных веществ в грунтовые воды и их попадание в пищевую цепь, что приведет к вреду для здоровья и комфорта людей.

## 11. Комплектация

- Камин настенный GardenWay Ellips 430S
- Пульт дистанционного управления
- Крепежный кронштейн

## 12. Страна-производитель: КНР