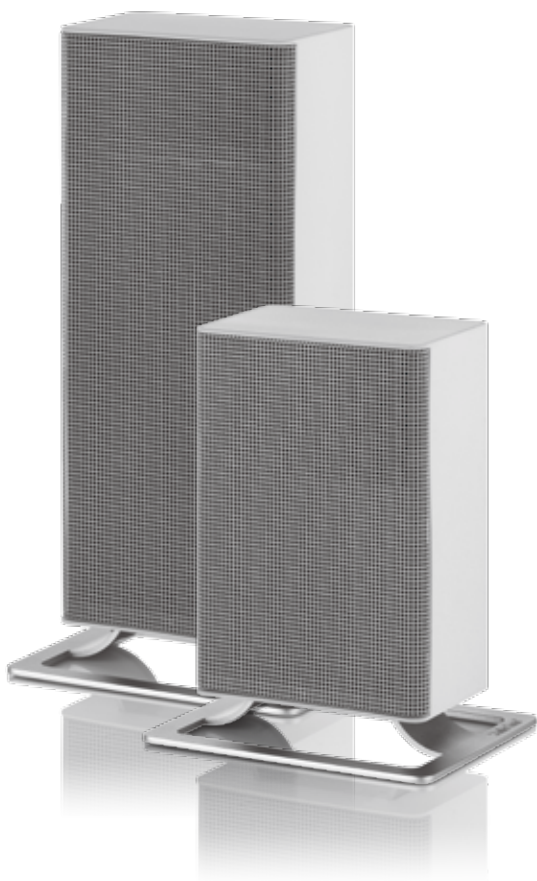


# Anna & Anna little

Gebrauchsanweisung  
Operating instructions  
Mode d'emploi  
Istruzioni per l'uso  
Manual de instrucciones  
Gebruiksaanwijzing  
Brugsanvisning  
Käyttöohje  
Bruksanvisning  
Bruksanvisning  
Инструкция по эксплуатации



reddot design award  
winner 2013

**Stadler Form**<sup>®</sup>

Поздравляем с приобретением фантастического обогревателя ANNA! Керамический обогреватель ANNA предназначен для эффективного и комфортного обогрева небольших помещений, его эксплуатация доставит Вам несомненное удовольствие.

При эксплуатации обогревателя, а также иных электроприборов, следует обращать особое внимание на меры безопасности. Прежде, чем использовать этот электроприбор, внимательно прочтите инструкцию. Во избежание травм или повреждений имущества, строго следуйте приведенным в данной инструкции рекомендациями.

## Описание устройства

1. Корпус
2. Кнопка включения/выключения
3. Кнопка выбора мощности
4. Регулятор термостата
5. Передняя защитная решетка
6. Светодиодный индикатор включения
7. Съёмный моющийся фильтр
8. Задняя крышка
9. Сетевой шнур
10. Ножка

## Важные указания по безопасности

Прежде чем использовать этот электроприбор, пожалуйста, внимательно ознакомьтесь с инструкцией по эксплуатации.

- Этот электроприбор не предназначен для использования детьми или недееспособными взрослыми без надлежащего контроля, а также лицами, не имеющими достаточных навыков по использованию электроприборов и не знакомыми с инструкцией по эксплуатации.
- Не используйте при подключении поврежденные или перегруженные удлинители.
- Следите за тем, чтобы сетевой шнур не касался поверхностей, способных повредить шнур, не запутывался и не перекручивался.
- Не прикасайтесь к сетевому шнуру или его вилке мокрыми руками.
- Не эксплуатируйте электроприборы в местах с повышенной влажностью. Во избежание поражения электрическим током запрещается эксплуатировать обогреватель в непосредственной близости ванны, душа или бассейна (минимальное расстояние 3 метра).

- Изготовитель не несет ответственности за любые травмы или ущербы, возникшие вследствие неправильной эксплуатации электроприбора.
- Обогреватель является бытовым электроприбором и предназначен для использования только в домашних условиях в строгом соответствии с инструкцией по эксплуатации. Неправильная эксплуатация и техническая модификация электроприбора могут создать условия, опасные для жизни и здоровья пользователя.
- Перед подключением обогревателя к электросети удостоверьтесь в том, что напряжение электросети соответствует напряжению, паспортизированному для данного электроприбора.
- Во избежание поражения электрическим током не эксплуатируйте устройство, если поврежден сетевой шнур или вилка сетевого шнура.
- В случае повреждения сетевого шнура его замену должен выполнить специалист сервисного центра или квалифицированный электрик.
- Не устанавливайте обогреватель рядом с источниками тепла. Не допускайте, чтобы сетевой шнур касался горячих поверхностей любых нагревательных приборов, не допускайте контакта сетевого шнура с маслянистыми веществами.
- Следите за тем, чтобы нельзя было споткнуться о сетевой шнур при хождении по комнате.
- Не допускайте попадания на электроприбор брызг воды и не эксплуатируйте его вне помещений.
- Не эксплуатируйте обогреватель в помещениях с метражом менее 4 метров.
- Не используйте обогреватель в местах, где могут находиться легко воспламеняющиеся или взрывчатые вещества.
- Не используйте обогреватель для сушки одежды. Не прикасайтесь к передней защитной решетке во избежание ожогов.
- Не вставляйте посторонние предметы в отверстия на корпусе обогревателя. Это может привести к ожогам, а так же образованию искр, что влечет за собой короткое замыкание или (а как следствие) пожар.
- Для хранения упакуйте обогреватель в коробку и храните в сухом помещении, в местах, недоступных для детей.
- Сохраните эту инструкцию для дальнейших справок, а в случае передачи обогревателя другому владельцу, передайте инструкцию вместе с электроприбором.

## Эксплуатация

1. Установите обогреватель на ровной поверхности, подключите сетевой шнур (9) к розетке электросети.
2. Нажмите кнопку (2), чтобы включить обогреватель.
3. Для выбора мощности нажмите соответствующую кнопку (3):
  - a. одно нажатие кнопки – включение мощности 2000 Вт (для ANNA); 1200 Вт (для ANNA little)
  - b. повторное нажатие кнопки – включение мощности 1200 Вт (для ANNA); 700 Вт (для ANNA little).
4. Регулятор термостата предназначен для плавной регулировки температуры нагрева тэна. Для увеличения температуры вращайте регулятор термостата в сторону символа «солнышко», для уменьшения температуры вращайте регулятор термостата в сторону символа «снежинка».

5. Рекомендуемый порядок регулировки температуры: Поверните регулятор термостата влево до упора. При достижении нужной температуры в помещении поверните регулятор термостата вправо до отключения нагрева. При понижении температуры в помещении ниже заданного таким образом уровня, обогреватель включится автоматически, затем будет включаться-выключаться циклически, поддерживая заданный уровень температуры в помещении.

**ВАЖНО! Не устанавливайте обогреватель вплотную к стене или иным предметам, создающим препятствия для циркуляции воздуха.**

Внимание: обогреватель оснащен защитным устройством, которое отключает нагрев тэна с характерным щелчком в случае опрокидывания.

### Чистка

- Перед обслуживанием и чисткой, а также после использования, отключите обогреватель от электросети.
- Во избежание поражения электрическим током никогда не погружайте обогреватель, сетевой шнур или его вилку в воду или иную жидкость. При необходимости корпус обогревателя можно протереть влажной салфеткой, а затем вытереть насухо. Не допускайте попадания влаги внутрь электроприбора.
- Следите за тем, чтобы на фильтре (7) не накапливалась пыль. Для чистки извлеките фильтр, промойте его или почистите при помощи пылесоса.

### Ремонт и устранение неисправностей

- в целях безопасности ремонт электроприбора должен осуществляться только квалифицированными специалистами авторизованного сервисного центра.
- Гарантия не распространяется на неисправности, обусловленные неквалифицированным ремонтом, а также неправильной эксплуатацией электроприбора.
- Запрещается использование неисправного электроприбора, а также при механических или иных повреждениях самого электроприбора, сетевого шнура или его вилки.
- Никогда не разбирайте электроприбор самостоятельно, не вставляйте никакие посторонние предметы в отверстия в корпусе электроприбора.

### Утилизация

Позаботьтесь об окружающей среде! Не выбрасывайте неисправные электроприборы вместе с бытовыми отходами. Обратитесь для этих целей в специализированный пункт утилизации электроприборов. Адреса пунктов приема бытовых электроприборов на переработку Вы можете получить в муниципальных службах Вашего города. Неправильная утилизация электроприборов наносит непоправимый вред окружающей среде. При замене неисправного электроприбора на новый юридическую ответственность за утилизацию должен нести продавец.



### Спецификация

Электропитание	220–240 В / 50 Гц
Мощность	ANNA – 2000/1200 Вт; ANNA little – 1200/700 Вт
Габариты	ANNA – 146 x 367 x 95 мм; ANNA little – 146 x 236 x 95 мм (длина x высота x глубина)
Масса, примерно	ANNA – 1,96 кг; ANNA little – 1,5 кг
Уровень шума	не более 46 дБ(А)

Производитель сохраняет за собой право на внесение изменений в технические характеристики, комплектацию и конструкцию данной модели без предварительного уведомления.

Электронную версию инструкции можно скачать на нашем сайте: [www.stadlerform.ru](http://www.stadlerform.ru)

### Информация о сертификации

Товар сертифицирован в соответствии с законом «О защите прав потребителей»

Установленный производителем в соответствии с п.2 ст.5 Федерального Закона РФ «О защите прав потребителей» срок службы для данного изделия равен 5 годам, при условии, что изделие используется в строгом соответствии с настоящей инструкцией по эксплуатации и применяемыми техническими стандартами.

### Гарантийный срок

гарантийный срок составляет 12 месяцев с документально подтвержденной даты продажи Оборудования/Изделия Потребителю Продавцом. В случае отсутствия у Потребителя документов, подтверждающих дату покупки, гарантийный срок рассчитывается с даты изготовления.

### Дата изготовления

Дата изготовления зашифрована в виде группы цифр в серийном номере, расположенном на корпусе прибора.

**Пример:** 78901 1511 123456

78901 – код поставщика  
15 – последние две цифры года  
11 – номер месяца  
123456 – номер продукта

Дату изготовления следует читать:  
78901 **1511** 123456 – 2015 год, ноябрь

