



# Эпилятор Me Soft 200K

Руководство пользователя



## Содержание

Введение .....	1
Каково предназначение Мē? .....	2
Что такое Электро-Оптическая синергия (elōs)? .....	3
Содержимое упаковки. ....	4
Важная информация по безопасности. . . . .	7
Возможные побочные эффекты и кожные реакции. ....	10
Как использовать систему Мē .....	11
Удаление волос на лице. . . . .	14
Очистка и хранение. ....	18

# Введение ...

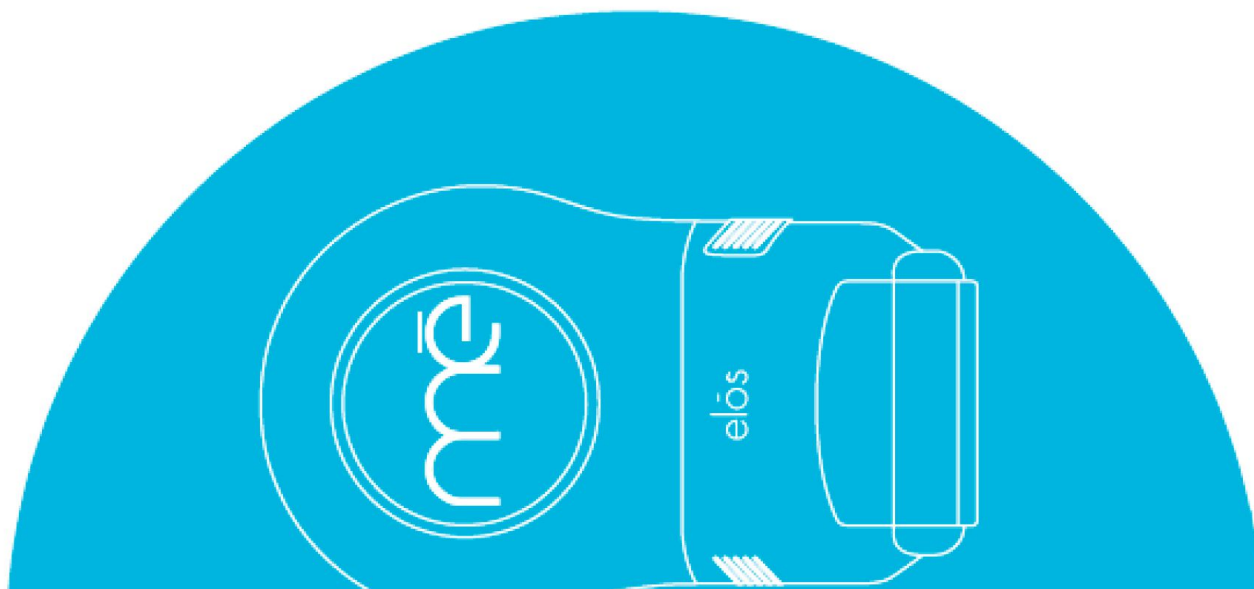
Поздравляем Вас с приобретением Mē System! Это инновационное устройство, которое может быть использовано в комфорте и уюте Вашего собственного дома для удаления нежелательных волос. Система предлагает Вам больше частной жизни и личных удобств, чем профессионально предлагаемое лечение в условиях клиники или салона. Система предназначена для использования взрослых мужчин и женщин.

## Эффективное предотвращение повторного роста волос

Постепенное сокращение роста волос и кумулятивного процесса.

Наши клинические исследования показали, что рост волос уменьшается при использовании mē System. Как долго длится лечение, чтобы добиться видимых результатов и как долго сохраняются результаты зависит от особенностей волос и кожи каждого человека.

Рекомендуется выполнять периодические процедуры, чтобы сохранить достигнутые результаты надолго. Клинические исследования показали, что волос, вырастающих между процедурами, становится меньше.



## Каково предназначение Мё ?

Мё предназначен для избавления нежелательных волос на длительный период времени.

### Тон кожи

Мё предназначен для использования на теле для всех типов кожи (цвета кожи от рождения) и для использования на лице только для типов кожи 1-5.

Тело:



НЕ ИСПОЛЬЗОВАТЬ

Лицо:



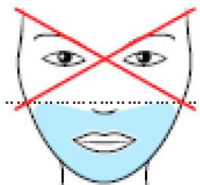
### Цвет волос

Мё предназначен к использованию для волос любого цвета.

**Примечание:** для достижения эффективных результатов используйте прилагаемый эпилятор для ухода за телом с естественно светло-русыми, рыжими и седыми волосами. Эпилятор не должен использоваться на лице.

### Участки тела

Мё предназначен для женщин и мужчин для удаления волос на теле ниже шеи, и для женщин для удаления волос на лице ниже линии щек.



**Примечание:** Уход за кожей лица отличается от ухода за телом.

**Убедитесь в том, что Вы прочли всю инструкцию прежде чем начать процедуры.**



## Что такое Электро-Оптическая синергия (eIōs)?

Электро-оптическая синергия (eIōs) является уникальной запатентованной технологией, которая представляет возможность удалить нежелательные волосы. Она сочетает в себе два типа энергии интенсивного импульсного света (IPL) и радиочастотного импульса (RF) для удаления волос через избирательное воздействие на волосяной фолликул безопасным, но эффективным способом. Метод eIōs технологии изобретен доктором Шимоном Экхаузе, и был доступен исключительно через профессиональные устройства удаления волос, однако, в настоящее время доступен для потребителей непосредственно через устройство Mē .

### Как работает Электро-оптическая синергия (eIōs)?

EIōs технология избирательно поставляет тепло от светового импульса IPL и энергии радио частоты RF в волосяной фолликул, являющегося источником роста волос. Волосяной фолликул разрушается, тем самым сокращая и уменьшая количества волос в обработанной области. EIōs технология может использоваться безопасно и эффективно на всех типах кожи, включая от природы даже очень темной.

### Цикл роста волос

Каждый волос на нашем теле проходит полный цикл роста, от фазы отдыха до активного роста. Лечение основанное на импульсе света лучше всего работает на волосах в их активной фазе. Как долго длится каждый цикл зависит от особенностей каждого человека, и от различных частей тела. Другие факторы, такие как генетика, метаболизм и возраст также влияют на продолжительность каждой стадии роста.

### Что можно ожидать от вашего лечения

Вам необходимо будет несколько раз повторять процедуры на области, где растут нежелательные волосы в целях выявления и удаления волос в активной стадии роста.

После обработки волосяного фолликула, процесс выпадения волоса может занять от одной до двух недель.

Все это время может выглядеть так, как будто волос по-прежнему растет, но на самом деле происходит процесс «выталкивания».

## Содержание пакета

Внутри упаковки вашего Mē , Вы найдете следующее:

- Mē System с одним уже установленным картриджем и защитным колпачком
- Кабель питания
- Руководство пользователя
- Щетка для очистки
- Защитные очки

## Дополнительные аксессуары

Продается отдельно

- бритва
- эпилятор
- адаптер для лица
- картридж e1ōs для замены

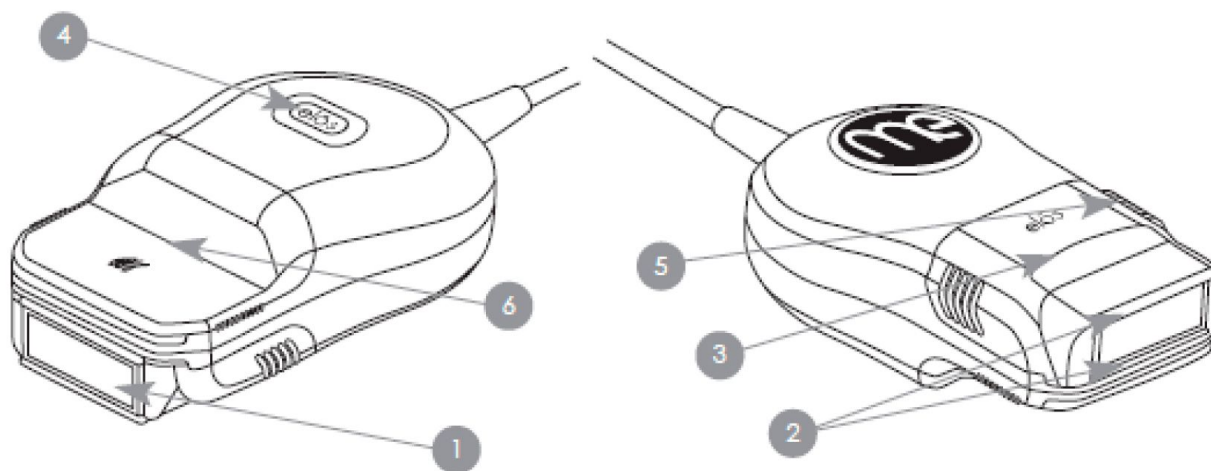
**Мё включает в себя следующие компоненты:**

1. Базовый блок.
2. Место хранения.
3. Панель управления:
  - кнопка питания
  - eIōs кнопки настройки энергии
  - Индикатор количества импульсов в процентах (%) в картридже
  - Кнопки активации бритвы / эпилятора
4. Аппликатор.
5. Картридж со стеклянным окном для лечения и РФ устройством.



## На аппликаторе и картридже Вы найдете

1. Окно вывода света: мигает при выходе световой энергии через окно лечения.
2. Устройства, производящие радиочастотные импульсы при полном контакте с кожей.
3. Картридж: картридж поставляется в комплекте с предустановленным количеством световых импульсов. Вам нужно будет заменить картридж, когда индикатор на контрольной панели покажет, что картридж пуст и начнет мигать красным светом.
4. Кнопка активации картриджа: нажмите на эту кнопку, чтобы включить eIbs картридж.  
Вы услышите включение вентилятора, загорится индикатор активации картриджа.
5. При использовании прибора происходит охлаждение области эпиляции за счет выхода горячего воздуха через специальные щели.
6. Защитный колпачок.



## Важная информация по безопасности

Важная информация по безопасности - Прочитайте перед использованием!

Внимательно прочтите все предупреждения и инструкции по безопасности в руководстве, до использования тѐ системы. Всегда соблюдайте основные меры предосторожности при использовании любого электрического прибора. Мѐ предназначен не для всех. Пожалуйста, прочитайте данное руководство, прежде чем использовать его. Убедитесь, что Вы будете следовать всем предупреждениям. Также не используйте устройство, если оно не подходит для Вас (см. Противопоказания раздел ниже).

## В каких случаях нельзя использовать тѐ / Противопоказания

- Не используйте, если Ваша кожа загорелая от пребывания на солнце или темная от искусственного загара. Это может привести к временному или даже постоянному отбеливанию кожи. Подождите 2 недели, пока загар не исчезнет, прежде чем использовать прибор.
- НЕ подвергайте обработанные участки солнечному воздействию. Подождите минимум 24 часа. Не выставляете обработанные участки кожи на солнце или для загара с искусственным светом. Даже после 24 часов убедитесь, что обработанная кожа не красная от лечения, прежде чем подвергать его воздействию солнца. В период удаления волос защищайте эти области с помощью солнцезащитных кремов.
- Не используйте прибор, если Вы беременны, в период зачатия или в период кормления грудью. Мѐ не был протестирован на беременных или кормящих грудью женщинах.
- Не используйте, если у Вас эпилепсия, судороги или мигрень . Энергия вспышки может вызвать сильные головные боли.
- НЕ используйте на татуировках, темно-коричневых или черных пятнах (например, темные веснушки, родинки, родимые пятна или бородавки). Татуировки или темные пятна могут поглощать слишком много световой энергии, которая может вызвать отек кожи, временные или постоянные пузыри , изменение цвета кожи или отбеливание кожи.
- НЕ используйте вокруг глаз, на голове, ушах, сосках, гениталиях, или около ануса. Использование в этих областях может вызвать раздражение кожи, отеки, волдыри, или временное обесцвечивание или отбеливание кожи.



- Не используйте, если Вы в возрасте до 18 лет. Эффекты от использования Мё в этой возрастной группе не известны.
- Не используйте, если у Вас есть какие-либо заболевания кожи в области лечения, в том числе угревая сыпь, язвы, псориаз, экзема, ожоги, герпес, раны или сыпь. Эти условия могут сделать кожу более чувствительной к свету и могут сделать лечение неудобным или вызвать раздражение кожи отеки, волдыри или инфекции. Подождите, пока пострадавшая кожа в этой области не излечится перед использованием. Если Вы не уверены, что состояние Вашей кожи подходящее для использования данного устройства, то проконсультируйтесь с Вашим врачом.

## Предупреждения

- Не открывайте Мё и не прикасайтесь к внутренним частям. Не пытайтесь ремонтировать устройство самостоятельно. Попытка открыть систему может также привести к повреждению устройства и прекращению действия гарантии. Обращайтесь в службу сервисного обслуживания, если у Вас есть сломанное или поврежденное устройство, нуждающееся в ремонте. Несоблюдение этих предупреждений может привести к поражению электрическим током .
- НЕ используйте Мё в местах, где он может вступать в контакт с жидкостями или намочнуть (сауна / ванна / душ). Это может привести к поражению электрическим током. Если прибор падает в жидкость немедленно отключите его. Не вынимайте прибор из жидкости, пока не отключите его от сети. Не используйте прибор снова и свяжитесь с сервисной службой.
- Не держите окно аппликатора над одним и тем же местом при многократной вспышке света. Это вызывает аккумуляцию слишком большого количества тепла, и может привести к отекам кожи, волдырям или к временным или постоянным изменениям цвета Вашей кожи. После каждой вспышки переместите окно в соседнюю область на коже. Подождите, по крайней мере 10 секунд, прежде чем вернуться к ранее обработанной зоне на коже.
- НЕ используйте Мё , если имеются на нем следы повреждений. Это может привести к травме.
- Не закрывайте вентиляционные отверстия аппарата во время его использования, так как они помогают устройству охлаждаться во время работы. Закрытие вентиляционных отверстий может привести к перегреву устройства.
- Хранить в недоступном для детей месте! Мё это мощное устройство, и не должно быть использовано лицами, не достигших возраста 18 лет.

- Не оставляйте Мё без присмотра рядом с детьми, так как шнур от прибора представляет собой опасность удушья. Дети должны быть под присмотром, чтобы они не играли с прибором.
- Не используйте прибор, если Ваша кожа чувствительна к свету. Это условие может сделать световое лечение некомфортным или вызвать раздражение кожи, отеки, волдыри или инфекции. Для того, чтобы определить, можете Вы использовать Мё или нет, выполните тест на небольшом участке кожи. Подождите 30 минут, чтобы увидеть реакцию кожи. Только если нет никакой реакции кожи, и Ваша кожа выглядит нормально, Вы можете использовать Мё .
- НЕ используйте Мё на области, где вы хотите, чтобы Ваши волосы отрасли.
- НЕ используйте систему при температуре выше 30 ° C. Если прибор нагревается, он может не работать должным образом и это может привести к травме.



## Возможные побочные эффекты и реакции кожи

Использование Мё может привести к возможным побочным эффектам.

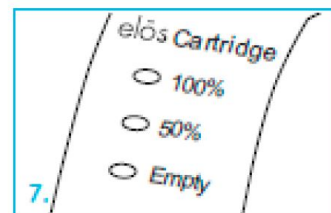
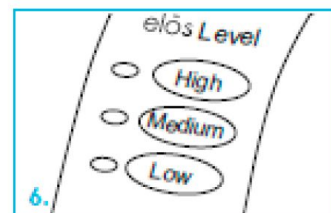
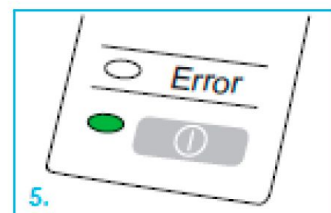
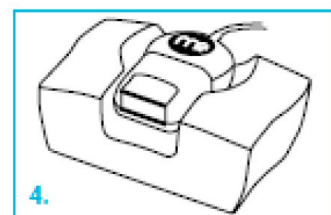
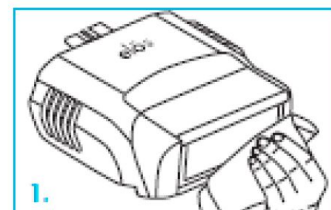
Эти реакции являются редкими и должны пройти в течении короткого времени.

Тем не менее, каждое косметическое лечение может включать в себя некоторую степень риска. Возможные редкие реакции описаны в таблице ниже с рекомендуемыми действиями по их устранению.

Реакция	Рекомендуемые действия
Цвет или структурные изменения в коже, которые могут быть постоянными	Может происходить либо во время лечения либо после. Если нет улучшения в течение 24 часов, обратитесь к Вашему доктору.
Покраснение кожи	Может происходить либо во время лечения либо после. Если нет улучшения в течение 24 часов, обратитесь к Вашему доктору.
Зуд в области лечения	Охлаждают области холодными компрессами (но не льдом). Если зуд продолжается, обратитесь к врачу.
Вспышки акне	Если нет улучшения в течение 24 часов, обратитесь к Вашему доктору.
Пузыри или жжение кожи	Охладите области сразу холодными компрессами (но не льдом) и обратитесь к Вашему доктору.
Появление рубцов	Может происходить либо во время лечения или после. Если нет улучшения в течение 24 часов, обратитесь к Вашему доктору.
Необычная боль	Прекратить лечение и проконсультируйтесь с врачом

## Как пользоваться системой Мё

1. Очистите световое окно картриджа с помощью безалкогольных влажных салфеток или мягкой тканью. Это необходимо для удаления волос или пыли с окна выхода светового импульса.
2. Подключите кабель питания в сеть.
3. Установите систему Мё на столе или рядом с электрической розеткой. Разъедините шнуры от Мё системы, чтобы не запутались шнуры от базового блока и аппликатора.
4. Убедитесь, что аппликатор находится в месте хранения до включения системы.
5. Нажмите кнопку питания, чтобы включить систему. Подождите, пока индикатор рядом с кнопкой питания засветится зеленым. Сейчас система готова к использованию.
6. Установите требуемый уровень энергии – низкий, средний или высокий.
7. Картридж с предустановленным количеством импульсов для Вашего использования (100%). Индикатор картриджа показывает процент оставшихся импульсов после использования системы. Когда у картриджа останется только 5%, индикатор с надписью ПУСТОЙ (Empty) начинает мигать. Когда индикатор показывает (0%), замените картридж. (см. инструкции на стр. 19).



## Тест на чувствительность кожи

Перед использованием прибора в первый раз, выберите небольшой участок кожи недалеко от области, которую Вы собираетесь лечить, с целью выполнения теста на чувствительность кожи. Следуйте дальнейшим инструкциям. После испытания кожи, подождите 30 минут и проверьте реакцию Вашей кожи. Если кожа останется нормальной и нет покраснения или других кожных реакций, то Вы готовы выполнять полный курс эпиляции и на остальной части тела. Запомните eIōs настройки, которые Вам подошли и не привели к какой-либо реакции кожи при выполнении полного курса лечения.

## Удаление нежелательных волос

Шаг 1: Сбрить или удалить эпилятором видимые волосы на области, которую необходимо лечить. Для Вашего удобства, Вы можете использовать аксессуары Mē - эпилятор или бритву для удаления волос (продаются отдельно). Если Вы сделали это ранее, нет никакой необходимости в подготовке для лечения, только убедитесь, что длина волос не больше 0.5 см. Снимите защитную крышку и вставьте эпилятор или бритву вместо картриджа.

Если вы не используете назначенные Mē System бритву или эпилятор, брить волосы можно с помощью любой бритвы или электрической бритвы. Бритье волос в области лечения должно свести к минимуму дискомфорт от вспышки лампы.

Убедитесь, что защитный колпачок (прилагается) вставлен. Система не будет работать, если защитный колпачок или эпилятор / бритвы не стоит на месте.

**Примечание: Для лечения светлых, седых, рыжих и светло-каштановых волос рекомендуется использовать эпилятор наряду с eIōs картриджем для лучшего результата.**

Шаг 2: Очистите кожу и высушите ее полотенцем.

Шаг 3: Включите систему Mē. Выберите низкой уровень энергии. Устройство не будет работать, если Вы не выберете eIōs настройки.

Если Вы не почувствовали дискомфорта или реакции (за исключением небольшого покраснения), Вы можете поднять энергетический уровень на средний или высокий уровень настройки.

Шаг 4: Если Вы совместно с eIōs картриджем также используете бритву или эпилятор, нажмите кнопку активации на панели управления один раз, чтобы запустить механизм бритвы или эпилятора на низкой скорости. Если необходимо, нажмите кнопку еще раз, чтобы запустить эпилятор на высокой скорости. Бритвенный картридж работает только на скорости 1-го уровня.



**Шаг 5:** Аккуратно снимите аппликатор с базы.

**Шаг 6:** Нажмите кнопку активации картриджа, расположенную на верхней части аппликатора. Световой индикатор засветится белым, и Вы услышите вентилятор внутри аппликатора.

**Шаг 7:** Аккуратно поместите аппликатор на кожу, так чтобы он был в полном контакте с кожей.

**Примечание:** аппликатор не будет работать, если оба RF устройства при контакте с кожей не касаются кожи.

**Шаг 8:** После каждой вспышки, перемещайте аппликатор на соседний участок кожи, скользя непрерывным и медленным движением. Избегайте перекрытия между соседними импульсами.

**Примечание:** аппликатор автоматически отключается, если за одну целую минуту не было произведено ни одного импульса. Чтобы включить аппликатор снова нажмите кнопку активации, расположенную на верхней части аппликатора.

НЕ производите множественные вспышки на одном и том же участке тела. Это вызывает аккумуляцию слишком большого количества тепла, и может привести к кожным отекам, волдырям или временным или постоянным изменениям в цвете Вашей кожи.

После каждой вспышки, переместите окно картриджа в другое место кожи.

Подождите не менее 10 секунд, прежде чем вернуться к ранее обработанному участку кожи.

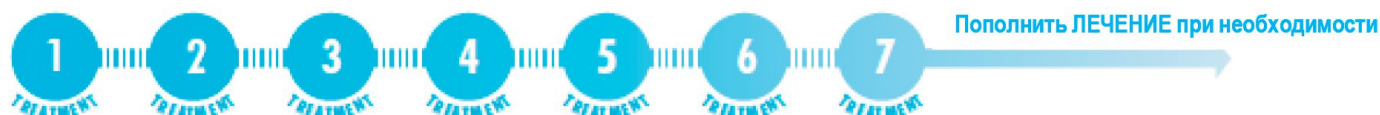
**Шаг 9:** Повторите шаг 8, пока не покрыли всю площадь от 3 до 4 раз. В зависимости от части тела, время обработки будет меняться.



**Советы:** При использовании системы трудно поддаются лечению некоторые области (например, подмышки). В этих случаях применяют аппликатор в 2-х направлениях: влево / вправо и вверх / вниз для полного охвата. Вы можете удалять нежелательные волосы со всех участков тела в течение одного сеанса лечения.

## Руководящие принципы для лечения

Это нормально, когда Вы все еще видите волоски после первых нескольких процедур. Для достижения наилучших результатов лечения процедуры должны выполняться один раз в неделю в течение первых 7 недель. Выполнение дополнительной ежемесячной поддерживающей терапии, после первых 7 процедур, поможет Вашим результатам эпиляции закрепиться на длительный срок.



## Удаление волос на лице

Удаление нежелательных волос с лица очень отличается от удаления нежелательных волос с другой части тела. Обязательно прочтите этот раздел полностью перед началом удаления волос на лице с Мё.

При лечении волос на лице рекомендуется использовать специальную насадку, но можно также обойтись и без нее. Адаптер для лица можно приобрести отдельно (для приобретения посетите [www.hoMedics.co.uk](http://www.hoMedics.co.uk))

Адаптер для лица предназначен для применения на маленьких областях и более деликатных зонах лечения на лице. Когда адаптер для лица будет присоединен к аппликатору, он будет поставлять энергию в режиме одиночного импульса на необходимом уровне энергии.

### ТИПЫ КОЖИ

Вы можете использовать прибор для удаления волос на лице, только если ваш тип кожи (цвет кожи от рождения) 1-5. Если ваш тип кожи 6, не использовать Мё на вашем лице.

**НЕ ИСПОЛЬЗОВАТЬ**



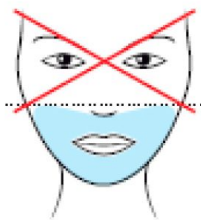
## Общая информация об удалении волос на лице.

Волосы на лице отличаются от волос с других областей тела в их физиологии. Циклы роста различны, а также характеристики такие, как толщина, цвет и глубина фолликула отличаются от волос на теле.

Лицо является более чувствительным к эпиляции из-за чувствительности нервов в некоторых его областях. Кожа лица и шеи, скорее всего, будет ежедневно подвергаться УФ излучению солнца и, следовательно, могут быть более чувствительны, чем другие части Вашего тела.

Когда Вы не должны использовать Мё на лице

- Если Ваша кожа на лице загорелая, подождите, пока загар не исчезает или не сравняется с цветом скрытой области (т.е. под подбородком), где можно сделать тестовый импульс для измерения чувствительности кожи. Оцените области после 3 дней, чтобы убедиться в отсутствии побочных эффектов и только потом начинайте лечение.
- Если Вы подвергались любому профессиональному уходу за кожей лица (например, химический пилинг, лазерная/ световая / радио частотная обработка или введение кожных наполнителей) в течение последних 3 месяцев.
- Если Вы претерпели какие-либо лицевые хирургические операции (например, подтяжка лица, лицевые имплантаты) в последние 3 месяца или в период до полного заживления, пожалуйста, проконсультируйтесь с Вашим врачом.
- Если Вы принимаете какие-либо лекарства, которые вызывают чувствительность к солнцу или есть история любых кожных заболеваний, проконсультируйтесь с Вашим врачом, прежде чем использовать Мё на лице или любой другой области тела.
- Пожалуйста, обратитесь к общему списку противопоказаний в начале данного Руководства пользователя.



### Предупреждение

**НЕ** используйте выше линии щек.

**НЕ** используйте эпилятор или бритву при использовании аксессуаров Мё на лице.

**НЕ** подвергайте обработанные участки солнечным лучам в течение всего периода лечения.

Подождите, по крайней мере 2 недели после окончательной обработки, прежде чем подвергать обработанную кожу солнцу или загару с искусственным светом. Даже после того, как 2 недели прошли, убедитесь, что обработанная кожа не красная от лечения. Внимательно защищайте обработанные участки кожи солнцезащитным кремом (по крайней мере SPF 30) в течение всего периода удаления волос. Невыполнение этого предупреждения может привести к кожным отекам, волдырям, временному или постоянному обесцвечиванию или отбеливанию кожи.

Не применяйте к области вокруг глаз.

Не используйте для бровей! Важно, необходимо избежать случайного удаления брови, также как и на любом другом участке потеря волос, вероятно, будет постоянной.

Не применять к области бороды у мужчин. Это может привести к нежелательным результатам удаления волос.

Не использовать на областях с родинками или родимыми пятнами.

Защитите небольшие участки чувствительной кожи, такие как раны, родинки и т.д. Для покрытия большой площади чувствительной кожи, используйте кусок бумаги, чтобы покрыть пострадавшую область и предотвратить воздействия eIōs лечения.

Защитите губы и татуировки или перманентный макияж.

Не обрабатывайте кожу головы.

Не используйте внутри ноздрей и ушей, так как эти области являются более деликатными.

Избегайте области лечения, которые содержат только пушковые волосы (очень тонкие волосы, которые также называются "Пух персика»), так как это может привести к образованию повторного роста нежелательных волос.

В очень редких случаях, когда Вы видите пигментированные изменения на Вашем лице, пожалуйста, прекратите лечение и проконсультируйтесь с врачом.

**НЕ** используйте парфюмерные продукты или макияж, в течение 24 часов после лечения, так как это может вызвать раздражение.

Если необычные боли происходит во время лечения, Вы должны немедленно прекратить лечение.



Временное покраснение кожи может произойти в течении 24 часов после обработки. Если симптомы сохраняются более 24 часов, и / или Вы чувствуете значительный дискомфорт и / или столкнулись с серьезными побочными эффектами, прекратить лечение и проконсультируйтесь с врачом.

## Как использовать

**Шаг 1:** Очистите кожу и удалите волосы с поверхности кожи. Вы можете удалить волосы на лице с помощью пинцета, воска, бритвы и т.д. Лечение должно выполняться при хорошем освещении.

**Шаг 2:** Используйте белый карандаш для глаз, чтобы скрыть области, которые не должны подвергаться лечению - края ваших губ, язвы на лице, ранки и т.д.

**Шаг 3:** Снимите защитный колпачок и подключите адаптер для лица. Лицевой адаптер будет излучать только одиночные импульсы с требуемым уровнем энергии. Если у Вас нет лицевого адаптера, Вы можете проводить процедуры с использованием стандартного аппликатора.

**Шаг 4:** Включите устройство Мё.

**Шаг 5:** Выберите низкий уровень eIōs на базовом блоке. Устройство не будет работать, если Вы не выберете eIōs установки.

**Шаг 6:** Воспользуйтесь специальными очками для защиты глаз. Очки рекомендуются так как лечение недалеко от Ваших глаз может привести к временному дискомфорту.

**Шаг 7:** Нажмите кнопку активации картриджа на аппликаторе в верхней части и произведите один импульс для теста на скрытой области Вашего лица или шеи. Внимательно посмотрите на область, чтобы убедиться, что она кажется нормальной.

Если Вы заметили какие-либо необычные реакции кожи, не приступайте к процедурам и остановите Ваше лечение немедленно.

**Шаг 8:** Держите аппликатор и аккуратно поместите его на область, которую необходимо лечить. Применяйте одиночные импульсы eIōs на область, которую необходимо лечить. Если Вы чувствуете себя комфортно, Вы можете изменить eIōs уровень от низкого до высокого или среднего.

**Шаг 9:** Расположите аппликатор на следующей зоне, подлежащей обработке. Повторите шаг 8 до полного покрытия лицевой области 5 до 10 раз. Подождите не менее 10 секунд, прежде чем Вы вернетесь к предыдущему месту.

Рекомендуется обработать лицо раз в 1-2 недели. Если Вы чувствуете, что волосы слишком заметны, Вы можете делать процедуры каждые 2 дня.

**Примечание:** Всегда начинайте с низкого уровня eIōs. Если Вы чувствуете себя комфортно, Вы можете увеличить уровень eIōs для достижения лучших результатов.

## Очистка и хранение

1. Поместите аппликатор на место хранения на базовом блоке.
2. Выключите систему, нажав кнопку питания на базовом блоке.
3. Осторожно промойте кожу теплой водой.
4. Аккуратно нанесите увлажняющий крем на Вашу кожу.
5. Отключите электрический кабель от электрической розетки.
6. Очистите световое окно картриджа с помощью безалкогольных влажных салфеток или мягкой тканью.
7. Если вы использовали насадку эпилятора или бритвы:  
Отсоедините бритву или эпилятор от аппликатора и разместите защитный колпачок на их место. Используйте прилагаемую чистящую щетку для чистки аксессуаров.
8. Если вы использовали назначенный адаптер для лица:  
Снимите лицевой адаптер с аппликатора и поставьте защитный колпачок. Очистите наружную поверхность, используя только сухую мягкую ткань или безалкогольные влажные салфетки.
9. Очистите систему Мё, используя только сухую мягкую ткань или безалкогольные влажные салфетки.
10. Храните систему в сухом и прохладном месте, недоступном для детей.