



Steba MG 500

Руководство пользователя





1. **Тип товара:** измельчитель

2. **Характеристики**

Мощность: 500 Вт

Напряжение питания: ~230 В

Вес: 1700 г

Габариты: 260 x 170 x 170 мм

Вес в упаковке: ~2000 г

Габариты упаковки: ~300 x 220 x 210 мм



3. Общие положения

Данное устройство предназначено исключительно для использования в домашних условиях и внутри помещений, но не для использования в промышленности. Просим тщательно ознакомиться с руководством по эксплуатации и сохранить его. При передаче устройства другим лицам следует также передать руководство по эксплуатации. Используйте устройство в соответствии с руководством и соблюдайте указания по мерам безопасности. Изготовитель не несет никакой ответственности за ущерб или несчастные случаи, вызванные несоблюдением указаний руководства по эксплуатации. Удалите все упаковочные материалы и наклейки. Тщательно вымойте все детали (см. «Очистка»).

4. Указания по безопасности

- **Ножи очень острые. При использовании или чистке извлекайте блок ножей, взяв сверху за ручку. Для разделения двух ножей осторожно открутите верхнюю группу ножей от нижней.**
- Устройство подключать и включать только согласно указаниям на заводской табличке.
 - Допускается использование только в случае отсутствия повреждений шнура электропитания и устройства. Проверяйте каждый раз перед использованием!
- Не берите вилку мокрыми руками.
- Подключайте штепсельную вилку только к надлежащим образом заземленной и легкодоступной розетке.
- Для отключения вилки от сети всегда тяните за вилку и ни в коем случае не за кабель.
- Вынимайте вилку из розетки после каждого использования или в случае неполадки.
- Не дергайте за шнур электропитания. Не прижимайте шнур к острым краям и не пережимайте его.
- Держите шнур электропитания вдали от горячих деталей.
- Этот прибор может использоваться детьми старше 8 лет, а также лицами с умственными, сенсорными или физическими ограничениями и недостатком опыта и/или знаний, если они находятся под присмотром либо обучены его безопасной эксплуатации и осознают возможную опасность.



Чистка и обслуживание могут осуществляться детьми, только если они старше 8 лет и находятся под наблюдением.

- Храните устройство и электрошнур в недоступном для детей младше 8 лет месте.



- Дети должны находиться под присмотром, чтобы гарантировать, что они не играют с устройством или упаковочными материалами (например, с полиэтиленовыми пакетами).
- Устройство не предназначено для работы с внешним таймером или независимой системой дистанционного управления!
- Никогда не оставляйте устройство без присмотра во время работы.
- Не храните устройство на открытом воздухе или в сыром помещении.
- **Запрещается погружать устройство в воду.**
- Запрещается использование устройства после возникновения неисправности — например, если оно упало или повреждено каким-либо иным способом.
- Производитель не несет ответственности в случае неправильного или ненадлежащего использования, осуществляющегося в результате несоблюдения указаний руководства по эксплуатации.
- Для предотвращения возникновения опасностей ремонт устройства — например, замена поврежденного шнура электропитания — должен осуществляться только специалистом сервисной службы.
- Используйте устройство только для целей, описанных в руководстве по эксплуатации.
- **Перед первым использованием:** тщательно очистите и высушите все детали.
- При использовании удлинителя он должен иметь поперечное сечение 1,5 мм².
- При использовании комбинированной штепсельной колодки для постоянного тока на 16 А из-за опасности возгорания не допускается нагрузка на нее, превышающая 3680 Вт.
- Следите за тем, чтобы дети не тянули кабель или не споткнулись об него.
- Если устройство находится без надзора, перед сборкой, разборкой или чисткой следует всегда отключать его от сети.

5. Очистка



- **Внимание!**

Перед каждой чисткой вынимайте штекер из розетки.

- Не погружать устройство в воду.
- Остатки пищевых продуктов должны быть удалены по соображениям гигиены.
- Вымойте крышку, пластмассовые детали, емкость из нержавеющей стали и блок ножей вручную или в посудомоечной машине и высушите.
- **ВНИМАНИЕ! Ножи очень острые!**
- Очистите блок двигателя влажной тканью.

6. Рабочее место

Важно

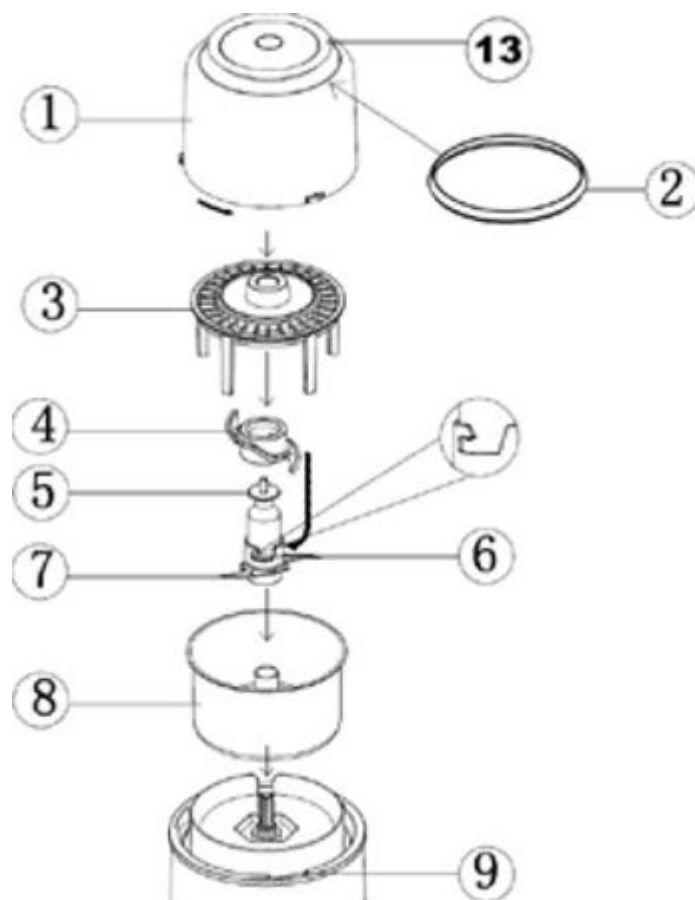
Никогда не ставьте устройство на горячую поверхность (например, на нагревательный элемент электроплиты) или рядом с ней, используйте его только на ровном, прочном и температуростойком основании.

Не ставьте устройство на край стола, чтобы его не могли трогать дети или чтобы оно не упало при касании.

7. Сборка

- Не подключайте вилку питания.
- Установите емкость из нержавеющей стали на двигатель.
- Для сборки ножей установите верхний нож (№4) на нижний шпindelь ножа (№5) и зафиксируйте его вращательным движением (№6).
- Установите блок ножей в емкость.
- Установите боковой скребок (№3).
- Установите крышку и поверните ее вправо для фиксации.
- Подключите устройство. Не включайте устройство с пустой емкостью.

1. Крышка
2. Силиконовое кольцо
3. Боковой скребок
4. Верхний нож
5. Ручка ножа
6. Крепление верхнего и нижнего ножа
7. Нижний нож
8. Емкость из нержавеющей стали
9. Микровыключатель
10. Переключатель
11. Блок двигателя
12. Устойчивые к скольжению ножки
13. Вращающаяся ручка для бокового скребка



8. Применение

- Устройство件годно для измельчения лука, фруктов, овощей, твердого сыра, орехов или мяса.
- Двойной нож используется для грубого измельчения продуктов.
- Полный блок ножей из 4 лезвий используется для тонкого измельчения и приготовления пюре.
- С помощью технологии Wipe-Off Technology продукты удаляются со стенок емкости путем вращения ручки на крышке.

Эксплуатация

- Нарезьте продукты на кусочки не более 1–2 см и положите в контейнер из нержавеющей стали.
- Заправочный объем не должен превышать отметку MAX.
- Установите крышку и зафиксируйте ее вращательным движением вправо.

- Нажмите кнопку ON/OFF:
 - Легкое нажатие = импульсный режим
 - Полное нажатие = длительная работа
- В импульсном режиме продукты измельчаются сильнее.
 - При приготовлении детского питания всегда следите за тем, чтобы все ингредиенты были тщательно измельчены.
 - После 30 секунд использования дайте устройству остыть не менее 2 минут. Нельзя включать пустое устройство.
 - Наилучший результат достигается при меньшем количестве. Это позволит также сберечь двигатель.
- Запрещается измельчать скорлупу орехов, семена фруктов или кости.
- Не достигается консистенция мелкого помола — например, приобретенного кофе или миндаля.



9. Правильная утилизация данного изделия

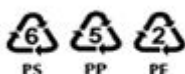
Немедленно привести отслужившие свой срок устройства в непригодное для использования состояние.



В пределах ЕС этот символ указывает на то, что данное изделие нельзя утилизировать вместе с бытовыми отходами. Отслужившие свой срок устройства содержат ценные пригодные для переработки и вторичного использования материалы, которые должны быть переработаны, чтобы не вредить окружающей среде или здоровью человека из-за неконтролируемого удаления мусора. Утилизируйте отслужившие свой срок устройства через подходящие системы сбора или отправьте устройство на утилизацию в место его приобретения. Это позволит повторно использовать материалы, из которых состоит устройство.

10. Утилизация упаковочных материалов

По возможности сохраняйте упаковку, чтобы вернуть устройство в гарантийных случаях. Не выбрасывайте упаковочный материал, сдайте его в пункт переработки. Сдавайте бумажную, картонную упаковку и упаковку из гофрированных материалов в пункты сбора макулатуры. Пластиковую упаковку и фольгированные материалы также следует помещать в соответствующие контейнеры для сбора.



В примерах маркировки пластмасс указано: PE для полиэтилена, код 02 для полиэтилена низкого давления



(ПЭНД), 04 для полиэтилена высокого давления (ПЭВД), РР для полипропилена, PS для полистирола.

11. Комплектация

- Измельчитель Steba MG 500
- Документация