



# Детская караоке-система Singing Machine Kids Pedestal

руководство пользователя





## Предупреждения



**ВНИМАНИЕ!**

НЕ ОТКРЫВАТЬ!  
РИСК ПОРАЖЕНИЯ  
ЭЛЕКТРИЧЕСКИМ ТОКОМ



ОСТОРОЖНО! ЧТОБЫ СНИЗИТЬ РИСК ПОРАЖЕНИЯ ЭЛЕКТРИЧЕСКИМ ТОКОМ, ЗАПРЕЩАЕТСЯ РАЗБИРАТЬ КОРПУС (ИЛИ СНИМАТЬ ЗАДНЮЮ КРЫШКУ). ВНУТРИ УСТРОЙСТВА НЕТ ДЕТАЛЕЙ, КОТОРЫЕ ПРИГОДНЫ ДЛЯ РЕМОНТА ПОЛЬЗОВАТЕЛЕМ. ПО ВОПРОСАМ ТЕХНИЧЕСКОГО ОБСЛУЖИВАНИЯ ОБРАЩАЙТЕСЬ К КВАЛИФИЦИРОВАННЫМ СПЕЦИАЛИСТАМ.

Значок «Внимание!» расположен на задней панели устройства.



**ОПАСНОЕ НАПРЯЖЕНИЕ.** Значок молнии со стрелкой в равностороннем треугольнике предупреждает о наличии неизолированных деталей внутри корпуса изделия, на которых может присутствовать достаточно высокое остаточное напряжение, представляющее для человека угрозу поражения электрическим током.



**ВНИМАНИЕ.** Значок восклицательного знака в равностороннем треугольнике предупреждает о наличии важных указаний по эксплуатации и обслуживанию изделия в прилагающейся к нему документации.

**ПРЕДУПРЕЖДЕНИЕ О ПОПАДАНИИ ВОДЫ.** Данное устройство не должно подвергаться воздействию воды (капель или брызг). На него нельзя ставить предметы, наполненные жидкостью, такие как вазы.

**ПРЕДУПРЕЖДЕНИЕ О ВЕНТИЛЯЦИИ.** Нельзя препятствовать обеспечению нормальной вентиляции устройства, необходимой для использования по назначению.

### Предупреждение

Изменения и модификация устройства, сделанные без прямого одобрения стороной, ответственной за соблюдение требований, может привести к лишению права на эксплуатацию данного оборудования. Рекомендуется периодически проверять адаптер на предмет условий, которые могут привести к риску возгорания, поражения электрическим током. В случае появления таких условий необходимо прекратить использовать адаптер до его должного ремонта.

**ПРЕДУПРЕЖДЕНИЕ ФЕДЕРАЛЬНОЙ КОМИССИИ СВЯЗИ США (FCC)** Данное оборудование может вырабатывать или использовать радиочастотную энергию. Изменение или модификация данного оборудования может привести к опасным помехам, если только такие модификации не были одобрены в прямой форме в настоящей инструкции по эксплуатации. В случае внесения несанкционированных изменений или модификации пользователь может лишиться права на эксплуатацию данного оборудования. Настоящее устройство соответствует части 15 Правил FCC. Оно удовлетворяет следующим двум условиям: (1) данное устройство не может вызывать опасные помехи; и (2) данное устройство должно принимать любые помехи, включая те, которые могут повлиять на его работу.

**ПРИМЕЧАНИЕ:** Данное оборудование было протестировано на соответствие требованиям, предъявляемым к цифровым устройствам класса B в соответствии с частью 15 Правил FCC, и было признано соответствующим всем предъявляемым требованиям. Эти требования обеспечивают достаточную защиту от опасных помех при эксплуатации оборудования в жилых помещениях. Данное оборудование вырабатывает, использует и может излучать радиочастотную энергию. Если оборудование установлено или используется не в соответствии с настоящей инструкцией, то оно может вызывать опасные радиопомехи. Тем не менее невозможно гарантировать отсутствие помех в каждом конкретном случае. Если данное оборудование приводит к опасным помехам в радио- и телевизионном сигнале, что можно определить посредством выключения и повторного включения оборудования, то пользователь может попытаться устранить помехи одним или несколькими способами из приведенных ниже:

- Изменить ориентацию или расположение приемной антенны.
- Увеличить расстояние между оборудованием и приемником.
- Подключить оборудование к розетке цепи, отличной от той, к которой подключен приемник.
- Обратиться за помощью к дилеру или опытному специалисту по радио-/ТВ-оборудованию.
- Информация о технических характеристиках оборудования расположена на нижней панели оборудования.

**ПРЕДУПРЕЖДЕНИЕ МИНИСТЕРСТВА ПРОМЫШЛЕННОСТИ КАНАДЫ** Данное устройство соответствует требованиям RSS-стандартов Министерства промышленности Канады для нелицензируемого оборудования. Оно удовлетворяет следующим двум условиям:

1. настоящее устройство не может вызвать помехи;
2. данное устройство должно принимать любые помехи, включая те, которые могут повлиять на его работу.

CAN ICES-3(B)/NMB-3(B)

**ПРЕДУПРЕЖДЕНИЕ. ОПАСНОСТЬ УДУШЕНИЯ** — мелкие детали. Не предназначено для детей младше 3-х лет.

**ПРЕДУПРЕЖДЕНИЕ. ВО ИЗБЕЖАНИЕ ВОЗГОРАНИЯ ИЛИ ПОРАЖЕНИЯ ЭЛЕКТРИЧЕСКИМ ТОКОМ НЕ ПОДВЕРГАЙТЕ ДАННОЕ УСТРОЙСТВО ВОЗДЕЙСТВИЮ ДОЖДЯ ИЛИ ВЛАГИ.**

## Важная информация по технике безопасности

1. Ознакомьтесь с настоящими указаниями.
2. Сохраните эту инструкцию.
3. Обратите внимание на все предупреждения.
4. Следуйте всем указаниям.
5. Не используйте устройство вблизи воды.
6. Протирайте исключительно сухой тканью.
7. Не перекрывайте вентиляционные отверстия. Устанавливайте устройство в соответствии с указаниями производителя.
8. Не устанавливайте устройство вблизи источников тепла, таких как радиаторы, тепловые регистраторы, плиты, или любых других приборов (включая усилители), которые вырабатывают тепло.
9. Не нарушайте функцию безопасности поляризованной вилки или заземляющей вилки. У поляризованной вилки есть два штыря, один из которых шире другого. У заземляющей вилки есть два штыря и третий заземляющий контакт. Широкий штырь или заземляющий контакт обеспечивают вашу безопасность. Если входящие в комплект вилки не подходят для вашей розетки, обратитесь к электрику, чтобы он заменил ее.
10. Не наступайте на провод и не заземляйте его, в особенности в местах розеток, электрических розеток и мест выхода проводов в устройстве.
11. Используйте только те детали/аксессуары, которые указаны производителем.
12. Используйте только те тележки, стойки, штативы, кронштейны или столы, которые указаны производителем или продаются вместе с устройством. В случае использования тележки проявляйте осторожность при перемещении устройства с помощью тележки во избежание

травм в результате опрокидывания.

13. Выключайте устройство из розетки во время гроз или в случае неиспользования в течение долгого времени.

14. По всем вопросам, связанным с обслуживанием устройства, обращайтесь к квалифицированным специалистам. В случае повреждения устройства, например, повреждения провода питания или вилки, попадания жидкости или падения предмета на устройство, попадания капель дождя или влаги, неисправной работы или падения необходимо обратиться в сервисный центр.



15. **ПРЕДУПРЕЖДЕНИЕ.** Чтобы снизить опасность возгорания или поражения электрическим током, не оставляйте устройство под дождем, избегайте попадания влаги. Не ставьте предметы, наполненные водой (такие как вазы), на устройство.

16. Вилка шнура питания используется для отключения устройства. Необходимо хранить ее в легкодоступном месте и рабочем состоянии во время эксплуатации прибора. Чтобы полностью отключить устройство от сети, необходимо до конца вытащить вилку шнура из гнезда розетки.

17. **ОСТОРОЖНО!** Чтобы снизить опасность возгорания или взрыва, не подвергайте батареи перегреву, например воздействию солнечных лучей, огня или других источников тепла.

18. **ВНИМАНИЕ! ЭЛЕКТРИЧЕСКИЙ ПРИБОР**

- Не рекомендовано для детей младше 3-х лет. Как и со всеми электрическими приборами во избежание поражения электрическим током необходимо соблюдать меры предосторожности во время обращения с устройством и его использования.



## Руководство по устранению неисправностей

В случае возникновения проблем, перед обращением в сервисные центры, проверьте следующее:

### Нет электропитания

- Питание не включено; чтобы включить его, нажмите кнопку **POWER**.
- Убедитесь, что адаптер переменного тока плотно подсоединен к задней части устройства.
- Включите устройство в другую розетку.
- Убедитесь, что батарейки вставлены правильно.

### Нет общего звука

- Значение уровня громкости установлено на минимуме; увеличьте громкость, повернув регулятор **MASTER VOLUME**.
- В случае использования внешнего аудиоустройства увеличьте уровень громкости этого устройства.
- Убедитесь, что акустический кабель по-прежнему подключен к разъему **LINE IN**.

### Нет звука из микрофона

- Убедитесь, что микрофон плотно подсоединен к разъему **MIC 1** или **MIC 2**.
- Убедитесь, что переключатель **ON/OFF** на микрофоне находится в позиции **ON**.

Убедитесь, что громкость микрофона находится не на слишком низком уровне.

- Значение уровня громкости установлено на минимуме; увеличьте громкость, повернув регулятор **MASTER VOLUME**.

### Не удается подсоединить или подключить устройство по Bluetooth

- Вы не активировали функцию Bluetooth на внешнем устройстве; см. руководство пользователя устройства Bluetooth.
- Убедитесь, что на других устройствах Bluetooth эта функция выключена во избежание случайного сопряжения с ними.
- Система находится не в режиме сопряжения; для сопряжения нажмите кнопку **STOP/PAIR**.

### После успешного сопряжения по Bluetooth музыка не проигрывается

- Убедитесь, что устройство Bluetooth поддерживает Bluetooth A2DP.
- Звук на внешнем устройстве Bluetooth выключен или находится на низком уровне; повысьте уровень громкости до необходимого.

## Технические характеристики

### ЗВУК

Выходная мощность (максимум) ..... 2 Вт + 2 Вт (СКЗ)

### Bluetooth

Рабочее расстояние ..... до 10 м в открытом пространстве

Вывод аудиосигнала ..... разъем стереогарнитуры 3,5 мм

### ПИТАНИЕ

Батарейки ..... 6 В («С»; 1,5 В x 4 шт.) (батарейки в комплект не входят)

Адаптер питания ..... переменный ток на входе: 100-240 В ~ 50/60 Гц, 0,5 А

..... постоянный ток на выходе : 5 В; 1,5 А  («плюс» находится внутри)

ГАБАРИТЫ (Ш x В x Г) ..... 39,4 x 25,6 x 8,2 см

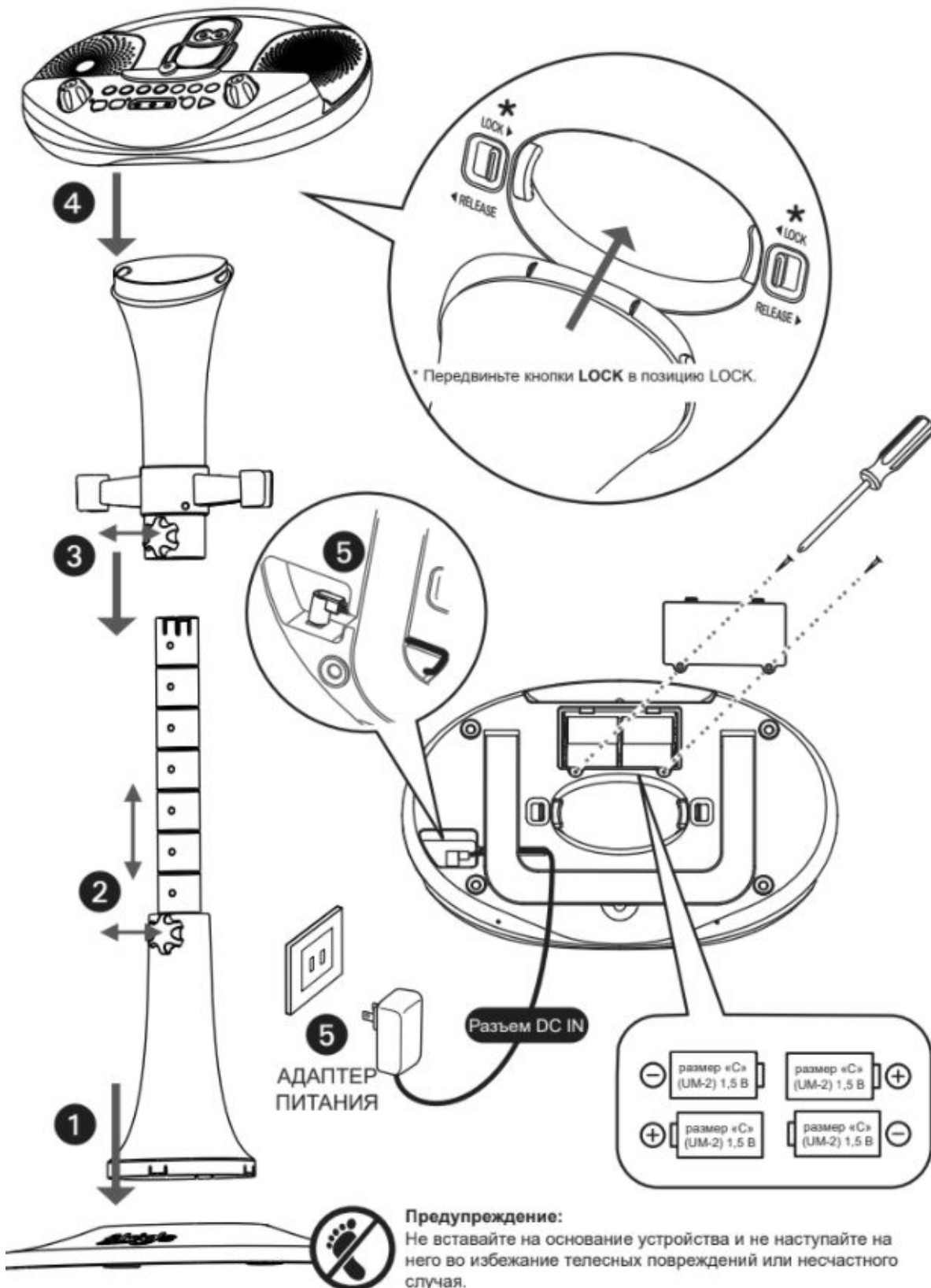
..... Регулируемая высота 67 ~ 91 см (факультативно)

ВЕС ..... 0,65 кг

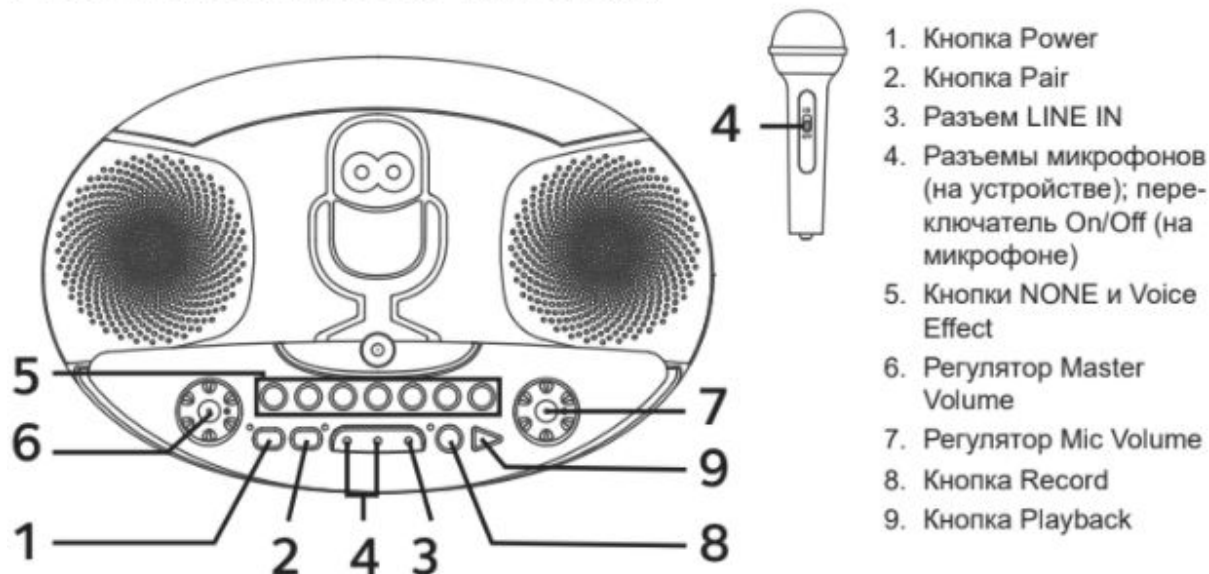
Представленные технические характеристики могут быть изменены без предварительного уведомления.

Сохраните настоящую инструкцию, так как в ней содержится важная информация.

## Подключение



## Расположение кнопок



## Использование устройства

- 1 Подключите устройство, как показано на схеме. Чтобы включить устройство, нажмите кнопку POWER; загорится красный индикатор включения.

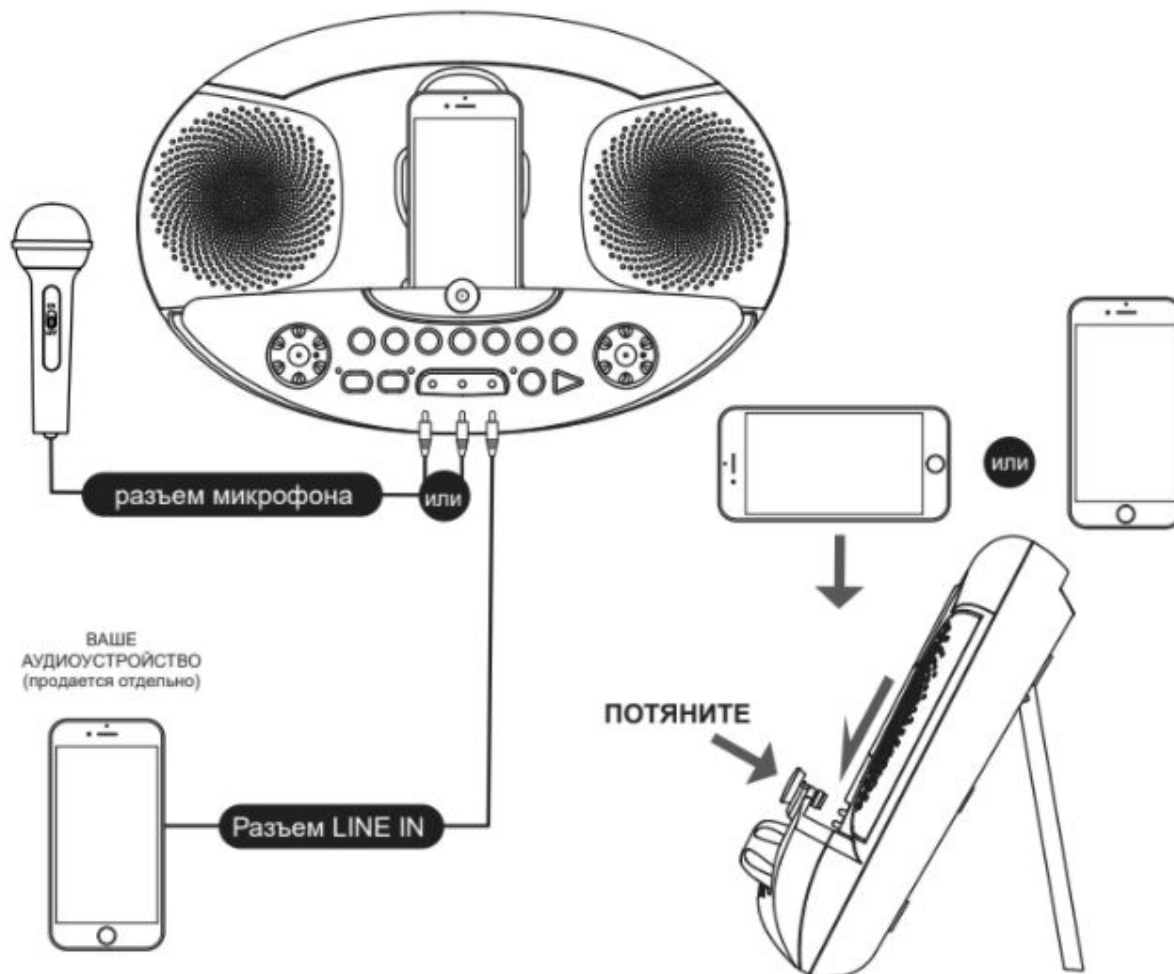
### Использование внешнего устройства Bluetooth

- 2 Если устройство включено и быстро мигает индикатор режима сопряжения, значит идет соединение по Bluetooth. Включите функцию Bluetooth на совместимом устройстве, которое должно находиться на расстоянии менее 0,9 м от основного устройства. В списке найденных устройств появится строка «SM KIDS PEDESTAL».

Выберите «SM KIDS PEDESTAL» для активации сопряжения. Дождитесь завершения процесса сопряжения по Bluetooth; о его завершении сообщит звуковой сигнал, немигающий сигнал индикатора Bluetooth. Для более подробных указаний см. руководство пользователя устройства Bluetooth.

### Примечания:

- Если во время сопряжения устройство Bluetooth запрашивает пароль, то для подключения к нему введите «0000». В случае ошибки сопряжения повторите попытку снова. Если устройство Bluetooth уже было сопряжено, на экране отобразится список найденных ранее устройств. Выберите «SM KIDS PEDESTAL» снова. На некоторых устройствах Bluetooth (например, компьютерах) по завершении сопряжения необходимо выбрать в настройках «Использовать как аудиоустройство» («Use as Audio Device») или аналогичный вариант.
- Чтобы громкость выводимого звука не была слишком высокой, рекомендуется предварительно снизить уровень громкости на одну треть (или больше), а затем увеличить его, если потребуется.
- Во время режима Bluetooth НЕ ПОДКЛЮЧАЙТЕ акустический кабель в разъем LINE IN, иначе устройство переключится в режим LINE IN.
- Если сопряжение не состоялось, чтобы повторить попытку, нажмите кнопку PAIR и удерживайте ее.
- ПРОИГРЫВАНИЕ/ПАУЗА: Для начала проигрывания музыки нажмите кнопку Play/Pause на подключенном устройстве Bluetooth или на основном устройстве.



Для настольного использования вы можете воспользоваться выдвижной ножкой, которая расположена на задней части основного модуля.

#### Режим сохранения энергии (автоматическая система питания — APS)

Устройство отключится автоматически, если оно не использовалось больше 20 минут. В целях сохранения энергии включается режим APS.

#### МЕРЫ ПРЕДОСТОРОЖНОСТИ ПРИ ИСПОЛЬЗОВАНИИ БАТАРЕЕК

При использовании в устройстве батареек необходимо выполнять следующие меры предосторожности:

1. Предупреждение — Опасность взрыва в случае неправильной замены батареек. Заменяйте батарейки только на батарейки того же или аналогичного вида.
2. Используйте батарейки только того вида и размера, который указан в инструкции.
3. Убедитесь, что вы соблюдаете полярность при установке батареек, как указано на поверхности отсека для батареек. Неправильно установленные батарейки могут привести к повреждению устройства.
4. Не используйте вместе разные виды батареек (например, щелочные, аккумуляторные и солевые) или старые и новые батарейки.
5. Если устройство не будет использоваться в течение длительного времени, вытащите батарейки во избежание повреждения или травм в результате возможной утечки батареек.
6. Не пытайтесь зарядить батарейки, не предназначенные для этого, это может вызвать перегрев или разгерметизацию. (Следуйте указаниям производителя батареек.)
7. Своевременно заменяйте батарейки при низком уровне заряда.
8. Перед заменой батареек протирайте контакты батареек и устройства.