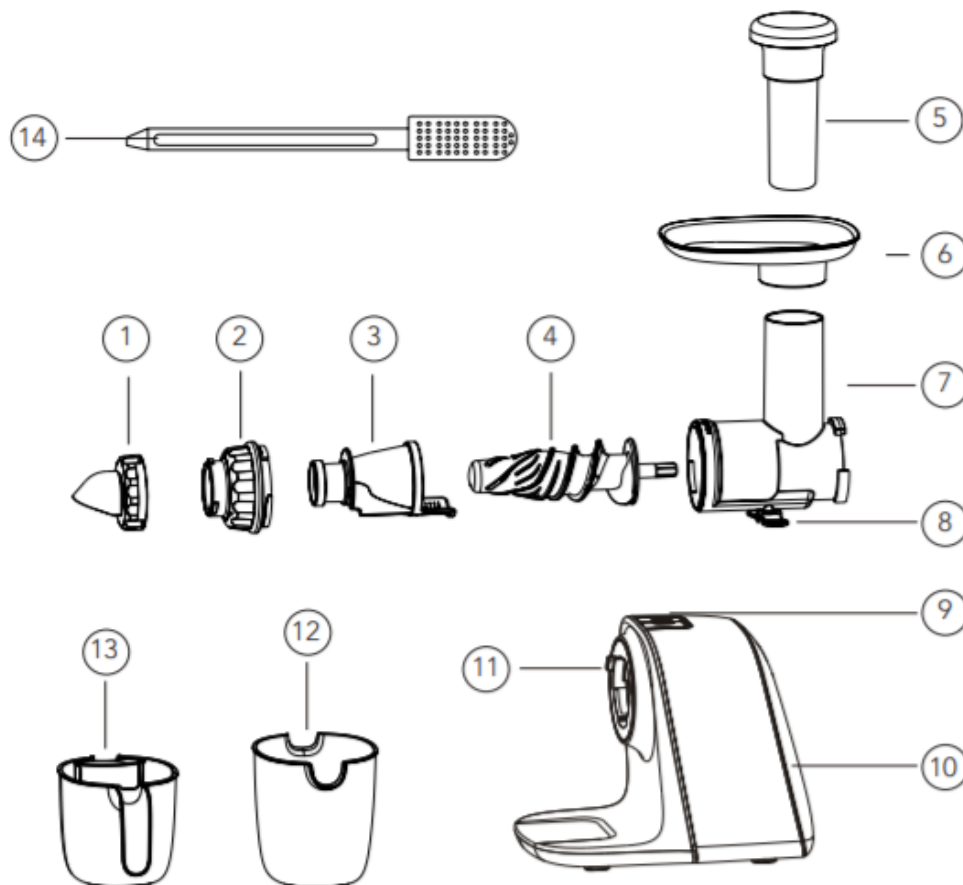




# Шнековая соковыжималка Wilfa SJ1B-500

Руководство пользователя





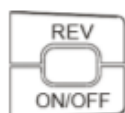
- 1 Съемное кольцо
- 2 Крышка корпуса шнека
- 3 Ситечко для сока
- 4 Винт
- 5 Толкатель
- 6 Емкость для фруктов/овощей
- 7 Корпус шнека
- 8 Отверстие для выхода сока с системой Капля-стоп

- 9 Кнопка Питание/Реверс (Power/Reverse)
- 10 Основной блок
- 11 Блокиратор
- 12 Емкость для мякоти
- 13 Чаша для сока
- 14 Чистящая щеточка

## ПЕРЕД ПЕРВЫМ ИСПОЛЬЗОВАНИЕМ

- Удалите все упаковочные материалы.
- Храните упаковку в недоступном для детей месте.
- Разберите прибор (см. раздел Разборка и чистка настоящего руководства).
- Тщательно вымойте все съемные части прибора.
- Не мойте основной блок.

## СБОРКА И ИСПОЛЬЗОВАНИЕ



**Кнопка ВКЛ/ВЫКЛ (ON/OFF):** прибор начинает работу после нажатия на данную кнопку и автоматически останавливается через 20 минут. Если Вам нужно остановить прибор раньше, нажмите на данную кнопку повторно.

**Кнопка РЕВЕРС (REVERSE):** для поворота винта в противоположном направлении нажмите и удерживайте данную кнопку.

**Кнопка БЛОКИРОВКА (LOCK):** нажмите кнопку, поверните корпус шнека и вытащите его из основного блок.



В разблокированном положении приложите корпус шнека к основному блоку



Присоедините корпус шнека к основному блоку, поворачивая его до щелчка.



Вставьте ось винта в отверстие в основном блоке и вдавите ее до упора.



Вставьте ситечко для сока в паз на корпусе шнека и задвиньте его до упора.



Навинтите крышку на корпус шнека против часовой стрелки до упора.





Навинтите регулируемое кольцо на крышку корпуса шнека до упора. Регулируемое кольцо имеет настройки от 1 до 5, где 1 подходит для мягких ингредиентов, а 5 - для твердых ингредиентов.



Надежно установите емкость для фруктов/овощей на корпус шнека.  
Примечание: емкость для фруктов/овощей сделает их загрузку более удобной, что особенно хорошо для небольших продуктов, таких как виноград.



Поместите чашку для сока в паз на основном блоке.



Поставьте емкость для мякоти под выход для мякоти, рядом с емкостью для сока.



Подключите кабель прибора к электрической сети.



Вымойте фрукты и нарежьте кусочками, которые можно поместить в емкость для фруктов/овощей.  
Вы можете использовать яблоко, грушу, дыню, виноград, сельдерей, морковь, шпинат и т. д.



**Напоминание:**

\* Перед приготовлением сока откройте крышку, ограничивающую стекание сока.



Поместите фрукты/овощи в корпус шнека и толкателем осторожно протолкните их. Рекомендуется сперва выжимать сок из мягких фруктов или овощей (например, помидоры, клубнику и апельсин), а затем - из твердых фруктов и овощей (например, сельдерей и морковь).

Не забудьте установить правильную регулировку кольца в зависимости от твердости ингредиентов.

Возможны значения - от 1 до 5.

1 подходит для мягких ингредиентов.

5 подходит для твердых ингредиентов.



По окончании работы отключите прибор и вытащите вилку прибора из розетки.  
Извлеките емкость для сока и наслаждайтесь свежавыжатым соком.

### РЕГУЛИРОВКА ДЛЯ РАЗНЫХ ВИДОВ ФРУКТОВ И ОВОЩЕЙ

Мягкие: апельсин, арбуз (настройки 1-2)

Средние: яблоко, огурец, шпинат (настройки 2-4)

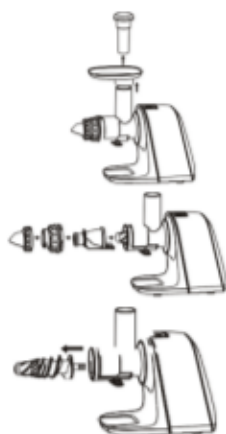
Жесткие: свекла, сельдерей, морковь (настройки 4-5)

### ВНИМАНИЕ:

- При приготовлении сока из более мягких фруктов или овощей, таких как виноград, помидоры и мандарины, не устанавливайте регулируемое кольцо, чтобы избежать застревания мякоти.
- Несмотря на то, что данный прибор может извлекать сок из неочищенных фруктов и овощей, мы рекомендуем тщательно вымыть и очистить свежие фрукты или овощи, чтобы удалить накопившиеся химикаты. В качестве альтернативы используйте органические продукты.
- Нарезайте фрукты или овощи небольшими кусочками (примерно по 3–4 см), чтобы можно было более тщательно отжать сок.

### РАЗБОРКА И ЧИСТКА

- Не помещайте детали прибора или аксессуары в посудомоечную машину.
- Не погружайте основной блок прибора в воду или другую жидкость, а также не промывайте его под краном. Протирайте основной блок прибора чистой влажной тканью.
- Всегда мойте корпус шнека сразу же после каждого использования.
- Оставшаяся мякоть может высохнуть и прилипнуть к ситечку для сока. Это затруднит разборку или очистку. Поэтому следует промывать ее как можно скорее после использования.



Извлеките толкатель и емкость для фруктов/овощей.

Прежде чем снимать ситечко для сока, поверните, чтобы снять регулируемое кольцо и крышку корпуса шнека с корпуса шнека.

Открутите винт.



Нажмите кнопку Блокировка (Lock), поверните корпус шнека по часовой стрелке и снимите его.

Тщательно очистите съемные детали. Используйте прилагаемую щетку для очистки ситечка для сока.

### СОВЕТЫ

Вы можете использовать оставшуюся мякоть фруктов и овощей в качестве ингредиента в таких блюдах, как пироги, кексы, хлеб и омлет.

Фрукты, богатые крахмалом, такие как банан, авокадо, папайя и манго, не дадут много сока, поэтому их следует использовать в сочетании с более сочными фруктами и овощами.

### ПРОБЛЕМЫ И СПОСОБЫ ИХ РЕШЕНИЯ

Проблема	Возможная причина	Решения
Прибор не работает	Прибор не собран надлежащим образом	Пожалуйста, соберите прибор правильно, ориентируясь на настоящее руководство по эксплуатации
Крышка корпуса шнека не открывается	Внутри корпуса шнека остался избыток мякоти	Нажмите кнопку ВКЛ (ON), чтобы удалить оставшуюся внутри мякоть. Откройте крышку корпуса шнека, повернув ее по часовой стрелке
Прибор останавливается во время работы	Большое количество ингредиентов или используются слишком толстые или крупные ингредиенты	Нажмите кнопку РЕВЕРС (REV) и удерживайте ее в течение 3 секунд, пока не увидите ингредиенты в корпусе шнека, прежде чем вернуться к положению ВКЛ (ON)
	Прибор работал непрерывно более 20 минут	Нажмите кнопку ВКЛ (ON)
Во время работы прибор начинает немного вибрировать	Большое количество ингредиентов или используются слишком толстые или крупные ингредиенты	Выключите прибор и очистите шнек, соберите прибор заново и продолжите нормальную работу