



магазин  
ИННОВАЦИЙ



# Машинка для стрижки животных Petkit

Руководство пользователя



Перед использованием устройства внимательно ознакомьтесь с данным руководством и храните его под рукой для последующих обращений

Благодарим вас за покупку машинки для стрижки животных.  
Перед использованием внимательно ознакомьтесь с данным руководством. Установка или использование устройства подразумевает, что покупатель внимательно ознакомился и согласен с правилами техники безопасности данного руководства. Все изображения в данном руководстве носят ознакомительный характер и могут незначительно отличаться от товара в реальности.

## РЕЖУЩИЕ ГОЛОВКИ

Машинка поставляется в комплекте со следующими режущими головками:

### 1. Режущая головка для стрижки туловища



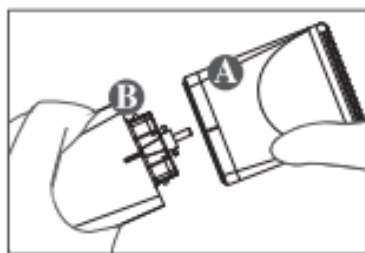
Предназначена для удаления шерсти с туловища питомца. Используйте эту головку вместе с насадками-гребнями, чтобы контролировать высоту среза. Насадка-гребень обеспечивает легкую процедуру стрижки и ровный срез даже для новичков, не имеющих достаточного опыта.

### 2. Режущая головка для стрижки лап



Режущая головка для стрижки лап подходит для короткошерстных животных или для стрижки на чувствительных участках, таких как лапы, пах, зоны за ушами. Эта головка может также применяться наряду с головкой для стрижки туловища. Используйте головку вместе с насадками-гребнями, чтобы контролировать высоту среза. Так как режущее лезвие здесь короче, при использовании его вместе с насадками-гребнями стрижка становится простой и удобной процедурой.

## Установка и отсоединение режущих головок



### Установка режущих головок.

Совместите головку (А) с корпусом машинки (В). После этого крепко надавите на обе части до щелчка.

### Отсоединение режущих головок.

Потяните режущую головку, пока она не отсоединится от корпуса машинки (В).

## Установка и отсоединение режущих головок

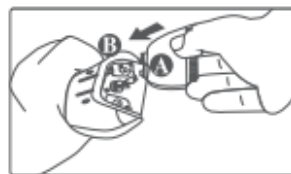
### Отсоединение режущей головки для стрижки туловища.



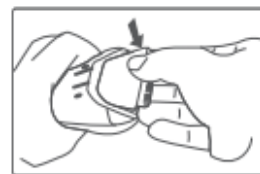
Чтобы отсоединить режущую головку, выключите устройство и большим пальцем надавите на зубья головки по направлению, указанном на рисунке слева.

При отсоединении крепко удерживайте режущую головку в руке, чтобы она не упала на пол и не повредилась.

### Присоединение режущей головки для стрижки туловища.



Совместите головку (A) с корпусом (B).



С силой надавите на заднюю часть головки, пока не услышите щелчок.

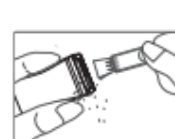
**\*Белая керамическая пластина легко ломается. Устанавливайте и отсоединяйте головку осторожно, чтобы избежать повреждений. В случае поломки пластины головка может начать заклинивать, что приведет к выходу головки из строя и ее замене.**

## УХОД ЗА РЕЖУЩИМИ ГОЛОВКАМИ

### Съемные части корпуса



### Остальные насадки

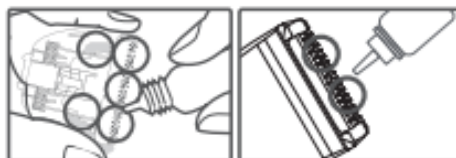


Используйте щетку для очищения волос с корпуса машинки (относится ко всем насадкам). Удалите щеткой волоски, которые застряли между зубьями режущей головки. Нажимая на лезвие машинки вперед и назад по направлению движения зубьев, очистите пространство между зубьями с помощью щетки.

**\*Запрещается вынимать пружину, расположенную под головкой машинки, так как она не подлежит установке обратно, и ее придется утилизировать. Чтобы избежать затупления лезвий, после каждого использования очищайте рабочую поверхность и зубья машинки. После мытья насухо вытирайте лезвия, чтобы избежать появления ржавчины. После каждой очистки смазывайте машинку маслом.**

## Обработка режущей головки маслом

Капните масло между каждым из зубьев режущей головки. Используйте подходящее для устройства масло. Запрещается производить обработку консистентной смазкой или иным маслом, содержащим керосин или другие растворители.



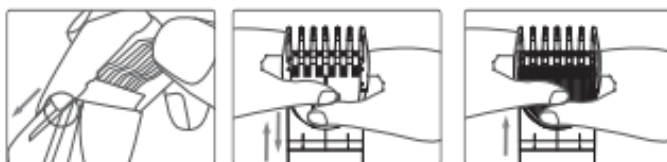
Срок службы режущей головки напрямую зависит от частоты использования, от того, какой тип шерсти у вашего питомца и от своевременного технического обслуживания устройства. При изнашивании режущей головки производите своевременную замену. Это поможет избежать застревания волос питомца. Перед заменой проконсультируйтесь с продавцом или специалистом технической поддержки. Запрещается использовать режущие головки другого производителя. В процессе стрижки режущая головка может немного нагреться. Это нормальное явление, не мешающее работе машинки.

## НАСАДКИ-ГРЕБНИ

Используйте насадки-гребни, чтобы получить ровный срез и необходимую длину. Насадки помогут избежать ошибок во время процедуры и слишком короткого волосяного покрова питомца после стрижки. Применяя данные насадки, вы сможете получить ту длину шерсти вашего питомца, которая необходима для конкретной техники стрижки.

### Установка и отсоединение насадок-гребней

- 1 Режущая головка для стрижки туловища: 3/6 мм, 9/12 мм



Как установить. Соотнесите насадку-гребень с пазами на каждой из сторон машинки и двигайте ее вдоль пазов, пока не услышите щелчок.

Как отрегулировать. После установки насадки-гребня надавите большими пальцами на верхнюю часть насадки-гребня, затем потяните ее вверх или вниз, чтобы отрегулировать высоту среза. Только для насадок-гребней 3/6 мм или 9/12 мм.

Как отсоединить. Двумя руками возьмитесь за режущую головку и надавите двумя большими пальцами на верхнюю часть насадки-гребня, затем сдвиньте вперед и отсоедините насадку. Пожалуйста, будьте осторожны: не давите слишком сильно на зубья, чтобы не повредить их.

## ② Режущая головка для стрижки лап: 2 мм



Как установить. Соотнесите насадку-гребень с пазами на каждой из сторон машинки. Закрепите сначала одну сторону, затем вторую. При правильной установке должен раздаться щелчок.

Как отсоединить. Пальцами слегка оттяните одну из сторон насадки-гребня из паза (противоположно способу установки), затем отсоедините насадку с машинки. Пожалуйста, будьте осторожны: не давите слишком сильно на зубья, чтобы не повредить их.

Перед стрижкой рекомендуется помыть волосяной покров питомца, тщательно высушить, расчесать и удалить все колтуны.

**\*Грязная шерсть и наличие в ней посторонних предметов могут стать причиной сокращения срока службы устройства.**

## РЕКОМЕНДАЦИИ ПО СТРИЖКЕ

### Стрижка с насадками

В зависимости от типа шерсти вашего питомца выберите подходящую насадку. Чтобы подстричь питомца, возьмите машинку в руку режущей головкой вверх. Не надавливая, поместите машинку в область стрижки и проведите против направления роста волос питомца. Медленно и равномерно пройдите машинкой по всем участкам, требующим стрижку.



### Стрижка без насадок

Запрещается стричь домашних питомцев без насадок-гребней лицам, не имеющим достаточного опыта в стрижке животных. При стрижке без насадок проводите по шерсти питомца тыльной стороной машинки до тех пор, пока шерсть питомца не станет нужной длины (при стрижке без насадок-гребней длина волосяного покрова животного будет не более 1 мм, что практически равно бритью).





Направляя режущую головку вниз во время стрижки, будьте готовы к тому, что длина волосяного покрова окажется короче требуемой или волосяной покров окажется испорчен.

Перед стрижкой шерсть питомца должна полностью высохнуть. Выполнять стрижку влажной шерсти труднее, чем сухой. Стрижка влажной шерсти может привести к уменьшению срока службы лезвий машинки. Во время стрижки не прижимайте режущую головку к коже, так как это может поранить вашего питомца.

### Способ стрижки разных частей тела питомца

С помощью режущей головки для стрижки лап можно подстричь шерсть мелких пород животных в области лап, за ушами и в паху.



## ОЧИЩЕНИЕ КОРПУСА МАШИНКИ



С помощью щетки смахните волосы с корпуса машинки, лезвия и режущей головки. Промойте корпус машинки водой.

После очищения насухо вытрите устройство и смажьте маслом режущую головку. Запрещается производить очистку бензином, спиртосодержащими веществами, растворителями или другими агрессивными химическими веществами. Запрещается самостоятельный разбор и ремонт устройства. При поломке обратитесь в сервисный центр.

## ПОДКЛЮЧЕНИЕ АДАПТЕРА. ЗАРЯДКА МАШИНКИ ДЛЯ СТРИЖКИ



Зарядите устройство перед первым использованием. Чтобы зарядить устройство, убедитесь, что устройство выключено, затем подключите USB-кабель к корпусу машинки. При использовании нестандартного зарядного устройства с напряжением 5 В обратите внимание, что сила тока должна быть 1 А. Если ваше зарядное устройство не соответствует указанным выше требованиям, не используйте его. В данном устройстве установлен перезаряжаемый аккумулятор. В случае если устройство не подлежит ремонту и требует утилизации, следует извлечь аккумулятор перед утилизацией. Отключите устройство перед тем, как извлечь аккумулятор. Извлеченный аккумулятор подлежит переработке на специальном предприятии.

## ТЕХНИКА БЕЗОПАСНОСТИ

- ★ Не подключайте и не отключайте зарядное устройство мокрыми руками во избежание получения электроудара.
- ★ Не тяните за шнур зарядного устройства – это может привести к нарушению герметизации шнура, короткому замыканию или возгоранию шнура. Запрещается использовать дефектный шнур. При поломке зарядного устройства немедленно замените его новым.
- ★ Храните машинку для стрижки, насадки и аксессуары вдали от детей. Не позволяйте им играть с устройством.
- ★ При обнаружении поломки на зарядном устройстве немедленно замените его, в противном случае это может привести к нарушению герметизации шнура, короткому замыканию или возгоранию шнура.



- ★ Машинка предназначена только для стрижки домашних животных. Запрещается использовать устройство в каких-либо иных целях. Чтобы избежать травмирования, не используйте машинку для стрижки окрашенных волос, волос после химической завивки или влажных волос.
- ★ Используйте только входящее в комплект зарядное устройство. Во избежание несчастных случаев запрещается использовать зарядное устройство других моделей машинок.

## ОПИСАНИЕ УСТРОЙСТВА

**Безопасная режущая головка:**

Специальная режущая головка R-образной формы с закругленными лезвиями создана таким образом, чтобы в момент стрижки не царапать кожу питомца.

**Водонепроницаемый корпус:**

Корпус машинки можно очищать водой, что делает стрижку более гигиеничной.

**Сменные режущие головки:**

В комплект входят две режущие головки: для туловища и лап и для стрижки разных участков тела вашего питомца.

**Низкий уровень шума и колебаний:**

Тихая работа двигателя обеспечит комфортную работу.

**Съемная режущая головка:**

Съемная режущая головка позволяет быстро и легко производить очистку устройства после работы (только съемная режущая головка для туловища).

**Насадки-гребни:**

Входящие в комплект насадки-гребни позволяют контролировать высоту среза.

## ТЕХНИЧЕСКИЕ ХАРАКТЕРИСТИКИ

Наименование: Машинка для стрижки животных  
PETKIT 2 IN 1 PET TRIMMER

Тип аккумулятора: NiMH 600 А·ч

Время использования: ~1,5 часов

Номинальная мощность: DC 5 В 1 А

Время работы без подзарядки: ~ 5 часов

Регулирующие стандарты: GB 4706.1 GB 4706.9



Вес (с учетом корпуса):

С головкой для стрижки туловища: 120 г

С головкой для стрижки лап: 114.4 г

Габариты:

Головка для туловища: 155.5 мм \*36.5 м \*27 мм

Головка для лап 165.4 мм \*32.2 мм \*28.8 мм

Аксессуары:

Насадки-гребни (2 шт. для стрижки туловища и 1 шт. для стрижки лап), USB-кабель, гребень для шерсти, емкость для масла, руководство пользователя.

## ВРЕДНЫЕ ВЕЩЕСТВА

Деталь устройства	Вредные вещества					
	Свинец (Pb)	Ртуть (Hg)	Кадмий (Cd)	Шестивалентный хром (Cr6+)	Полибромированные дифенилы (ПХБ)	Полибромированные дифениловые эфиры (ПБДЭ)
Корпус и содержимое	○	○	○	○	○	○
Зарядное устройство	○	○	○	○	○	○
Аккумулятор	○	○	○	○	○	○
Электроника	✕	○	○	○	○	○